

T.C
ÇUKUROVA KAYMAKAMLIĞI
ŞEHİT MUHAMMET ALİ DEMİR ORTAOKULU MÜDÜRLÜĞÜ



2019-2023
STRATEJİK PLANI

İSTİKLAL MARŞI

Korkma, sönmez bu şafaklarda yüzen al sancak;
Sönmeden yurdumun üstünde tüten en son ocak.
O benim milletimin yıldızıdır, parlayacak;
O benimdir, o benim milletimindir ancak.

Çatma, kurban olayım, çehreni ey nazlı hilal!
Kahraman ırkıma bir gül! Ne bu şiddet, ne celal?
Sana olmaz dökülen kanlarımız sonra helal...
Hakkıdır, Hakk'a tapan milletimin istiklal!

Ben ezelden beridir hür yaşadım, hür yaşarım.
Hangi çılgın bana zincir vuracakmış? Şaşarım!
Kükremiş ses gibiyim, bendimi söyler, şaşarım!
Yurtarım dağları, enginlere sığmam taşarım.

Çarbin ifakını sarmışsa çelik zırhi duvar.
Benim iman dolu göğsüm gibi serhaddim var.
Ulusun, korkma! Nasıl böyle bir imanı boğar,
"Medeniyet!" dediğin tek dişi kalmış canavar?

Arkadaş! Yurduma alçakları uğratma sakın.
Siper et gövdeni, dursun bu hayasızca akın.
Doğacaktır sana va'dettiğim günler Hakk'ın...
Kim bilir, belki yarın, belki yarından da yakın.

Bastığın yerleri "toprak!" diyerek geçme, tanı:
Düşün altındaki binlerce kefensiz yatanı.
Sen şehit oğlusun, incitme, yazıktır atanı:
Verme, dünyaları alsan da, bu cennet vatanı.

Kim bu cennet vatanın uğruna olmaz ki feda?
Şüheda fışkıracak toprağı sıksan, şüheda!
Canı, cananı bütün varımı alsın da Huda,
Etmesin tek vatanından beni dünyada cüda.

Ruhumun senden, İlahi, güdür ancak emeli:
Değmesin mabedimin göğsüne namahrem eli.
Bu ezanlar ezanlar-ki şahadetleri dinin temeli
Ebedi yurdumun üstünde benim inlemeli.

O zaman vedâ ile bin secde eder-varsâ-taşım,
Her cerihamdan, İlahi, boşanıp kanlı yaşım,
Fışkıran ruhu mücerredü gibi yerdin nâ şim;
O zaman yükselerek arşa değer belki başım.

Dalgaları sen de şafaklar gibi ey şanlı hilal!
Olsun artık dökülen kanlarımın hepsi helal!
Ebediyen sana yok, ırkıma yok izmihâl;
Hakkıdır, hür yaşamış bayrağımın hürriyet;
Hakkıdır, Hakk'a tapan, milletimin istiklal!

Mehmet AMF ERDOY

*Öğretmenler;
Yeni Nesil Sizin
Eseriniz Olacaktır.*

K. Atatürk



GENÇLİĞE HİTABE

Ey Türk gençliği Birinci vazifen, Türk istikbalini, Türk cumhuriyetini, ilelebet, muhafaza ve müdafaa etmektir.

Mevduyatının ve istikbalinin yegane temeli budur. Bu temel, senin, en kıymetli hazinendir. İstikbalde dahi, seni, bu hazineden, mahrum etmek isteyecek, dahili ve harici, bedhahların olacaktır. Bir gün, istiklal ve cumhuriyeti müdafaa mecburiyetine düşersen, yazıfeye atılmak için, içinde bulunacağın vaziyetin imkan ve şeraitini düşünmeyeceksin! Bu imkan ve şerait, çok namüsalet bir mahiyette tezahür edebilir. İstiklal ve cumhuriyetine kastedecek düşmanlar, bütün dünyada emsali görülmemiş bir galibiyetin mümessili olabilirler. Cebren ve hile ile aziz vatanın, bütün kaleleri zapt edilmiş, bütün tersanelerine girmiş, bütün orduları dağılmış ve memleketin her köşesi bilfiil işgal edilmiş olabilir. Bütün bu şeraitten daha elim ve daha vahim olmak üzere, memleketin dahilinde, iktidara sahip olanlar gâfil ve dâlelet ve hatta hyanet içinde bulunabilirler. Hatta bu iktidar sahipleri şahsi menfaatlerini, müstevlerin siyasi emelleriyle tevhit edebilirler. Millet, fakr u zaruret içinde harap ve bîtap düşmüş olabilir.

Ey Türk istikbalinin evladı! İşte, bu ahval ve şerait içinde dahi, vazifen; Türk istiklal ve cumhuriyetini kurtarmaktır! Muhtaç olduğun kudret, damarlarındaki asil vanda, mevcuttur!

K. Atatürk

SUNUŞ



Çağımız dünyasında her alanda yaşanan hızlı gelişmelere paralel olarak eğitimin amaçlarında, yöntemlerinde ve işlevlerinde de değişimin olması vazgeçilmez, ertelenmez ve kaçınılmaz bir zorunluluk haline gelmiştir. Eğitimin her safhasında sürekli gelişime açık, nitelikli insan yetiştirme hedefine ulaşılabilirliği; belli bir planlamayı gerektirmektedir.

Milli Eğitim Bakanlığı birimlerinin hazırlamış olduğu stratejik planlama ile izlenebilir, ölçülebilir ve geliştirilebilir çalışmaların uygulamaya konulması daha da mümkün hale gelecektir. Eğitim sisteminde planlı

şekilde gerçekleştirilecek atılımlar; ülke bazında planlı bir gelişmenin ve başarmanın da yolunu açacaktır.

Eğitim ve öğretim alanında mevcut değerlerimizin bilimsel kazanımlarla kaynaştırılması; ülkemizin ekonomik, sosyal, kültürel yönlerden gelişimine önemli ölçüde katkı sağlayacağı inancını taşımaktayız. Stratejik planlama, kamu kurumlarının varlığını daha etkili bir biçimde sürdürebilmesi ve kamu yönetiminin daha etkin, verimli, değişim ve yeniliklere açık bir yapıya kavuşturulabilmesi için temel bir araç niteliği taşımaktadır.

Bu anlamda, 2019-2023 dönemi stratejik planının; belirlenmiş aksaklıkların çözüme kavuşturulmasını ve çağdaş eğitim ve öğretim uygulamalarının bilimsel yönleriyle başarıyla yürütülmesini sağlayacağı inancını taşımaktayız. Bu çalışmayı planlı kalkınmanın bir gereği olarak görüyor; planın hazırlanmasında emeği geçen tüm paydaşlara teşekkür ediyor, İlçemiz, İlimiz ve Ülkemiz eğitim sistemine hayırlı olmasını diliyorum.

Mehmet Nazım BÜYÜKBAYRAM
Okul Müdürü

İÇİNDEKİLER

Sunuş.....	2
BÖLÜM I: GİRİŞ ve PLAN HAZIRLIK SÜRECİ.....	5
BÖLÜM II: DURUM ANALİZİ.....	6
Kurumsal Tarihçe.....	6
Okulun Mevcut Durumu: Temel İstatistikler.....	7
UYGULANMAKTA OLAN STRATEJİK PLANIN DEĞERLENDİRİLMESİ	11
FAALİYET ALANLARI İLE ÜRÜN VE HİZMETLERİN BELİRLENMESİ.....	12
PAYDAŞ ANALİZİ.....	13
GZFT (Güçlü, Zayıf, Fırsat, Tehdit) Analizi.....	17
Gelişim ve Sorun Alanları.....	20
BÖLÜM III: MİSYON, VİZYON VE TEMEL DEĞERLER.....	22
MİSYONUMUZ.....	22
VİZYONUMUZ.....	22
TEMEL DEĞERLERİMİZ.....	23
BÖLÜM IV: AMAÇ, HEDEF GÖSTERGE VE STRATEJİLER.....	24
BÖLÜM V.: MALİYETLENDİRME.....	46
BÖLÜM VI.: İZLEME VE DEĞERLENDİRME.....	47



BÖLÜM I

GİRİŞ ve PLAN HAZIRLIK SÜRECİ

2019-2023 dönemi stratejik plan hazırlanması süreci Üst Kurul ve Stratejik Plan Ekibinin oluşturulması ile başlamıştır. Ekip tarafından oluşturulan çalışma takvimi kapsamında ilk aşamada durum analizi çalışmaları yapılmış ve durum analizi aşamasında paydaşlarımızın plan sürecine aktif katılımını sağlamak üzere paydaş anketi, toplantı ve görüşmeler yapılmıştır.

Durum analizinin ardından geleceğe yönelim bölümüne geçilerek okulumuzun amaç, hedef, gösterge ve eylemleri belirlenmiştir. Çalışmaları yürüten ekip ve kurul bilgileri altta verilmiştir.

STRATEJİK PLAN ÜST KURULU

Üst Kurul Bilgileri		Ekip Bilgileri	
Adı Soyadı	Unvanı	Adı Soyadı	Unvanı
Ali NUR	Müdür Yardımcısı	Sadika Dilek DİNÇYÜREK	Öğretmen
Osman Murtaza GÖKDAL	Müdür Yardımcısı	Bilal KARA	Öğretmen
Ufuk OKU	Öğretmen	Hüseyin KUŞ	Öğretmen
İrfan TAŞTAN	Öğretmen	Duran ÜĞÜCÜ	Gönüllü Veli
Cengiz DEMİRBİLEK	Öğretmen	Yıldız GÖZÜKÜÇÜK	Gönüllü Veli

BÖLÜM II

DURUM ANALİZİ

Durum analizi bölümünde okulumuzun mevcut durumu ortaya konularak neredeyiz sorusuna yanıt bulunmaya çalışılmıştır.

Bu kapsamda okulumuzun kısa tanıtımı, okul künyesi ve temel istatistikleri, anketlerle paydaş analizi ve görüşleri ile okulumuzun Güçlü Zayıf Fırsat ve Tehditlerinin (GZFT) ele alındığı analize yer verilmiştir.

KURUMSAL TARİHÇE

Okulumuzun 09.08.2007 yılında kuruluş aşaması tamamlanmıştır. Diyarbakır ili Lice İlçesi kırsalında terör örgütüne yönelik bir operasyonda çıkan çatışmada şehit olan Jandarma Üsteğmen Muhammet Ali Demir'in adı okulumuza verilmiş ve okulumuzun ismi Şehit Üsteğmen Muhammet Ali Demir İlköğretim Okulu olmuş ve 2007-2008 Eğitim-Öğretim yılında ilk öğrencileriyle buluşmuştur.

Okulumuzda 89 kadrolu öğretmenimizle eğitim-öğretime devam edilmektedir. Okulumuz AB projelerine (Erasmus +,K1,K2 ve E-Twinning projeleri) etkin katılım sağlamıştır. "Eğitimde Zirve Teknolojileri"(Erasmus + K101) projesi kapsamında Avusturya , Çekya ve İspanya'ya kurs ve eğitim almak amacıyla hareketlilikler düzenlenmiştir. Okulumuzda Robotik kodlama ile ilgili hem yazılım yapılmakta hem de kurslar verilmektedir ,ayrıca her yıl Tübitak 4006 projeleri yapıp sergilenmektedir. Okulumuz Beyaz Bayrak ve Beslenme Dostu programlarına katılarak belge almaya hak kazanmıştır.

Okulumuz 4 katlı olup, toplam 24 derslikten ibarettir.2 anasınıfı,2 Teknoloji Tasarım Dersliği,1 Görsel Sanatlar Atölyesi bulunmaktadır. Okul Bahçesi toplam 7974 m² alana sahip olup,1 voleybol,1 basketbol ve 1 futbol sahasının yanında öğrencilerimizin rahatça dinlenebileceği serbest alanlara sahiptir.

Okulun Mevcut Durumu: Temel İstatistikler

Okul Künyesi

Okulumuzun temel girdilerine ilişkin bilgiler altta yer alan okul künyesine ilişkin tabloda yer almaktadır.

Temel Bilgiler Tablosu- Okul Künyesi

İli: Adana		İlçesi: Çukurova			
Adres:	Huzurevleri Mahallesi 80.Yıl Bulvarı üzeri No : 30 Çukurova/ADANA	Coğrafi Konum (link)	https://bit.ly/2HslBiz (37°02'05.5"N 35°16'50.0"E)		
Telefon Numarası:	0-322-2484242	Faks Numarası:	0-322-2484242		
e- Posta Adresi:	726737@meb.k12.tr	Web sayfası adresi:	www.sumadio.meb.k12.tr		
Kurum Kodu:	726737	Öğretim Şekli:	İkili Eğitim (Tam Gün/İkili Eğitim)		
Okulun Hizmete Giriş Tarihi : 09/08/2007		Toplam Çalışan Sayısı	95		
Öğrenci Sayısı:	Kız	932	Öğretmen Sayısı	Kadın	49
	Erkek	892		Erkek	37
	Toplam	1824		Toplam	86
Derslik Başına Düşen Öğrenci Sayısı	: 37	Şube Başına Düşen Öğrenci Sayısı	: 441		
Öğretmen Başına Düşen Öğrenci Sayısı	: 22	Şube Başına 30'dan Fazla Öğrencisi Olan Şube Sayısı	: 45		
Öğrenci Başına Düşen Toplam Gider Miktarı		Öğretmenlerin Kurumdaki Ortalama Görev Süresi	: 6		

ÇALIŞAN BİLGİLERİ

Okulumuzun çalışanlarına ilişkin bilgiler altta yer alan tabloda belirtilmiştir.

Çalışan Bilgileri Tablosu

Unvan	Erkek	Kadın	Toplam
Okul Müdürü ve Müdür Yardımcısı	4	1	5
Sınıf Öğretmeni	0	0	0
Branş Öğretmeni	31	46	77
Rehber Öğretmen	2	2	4
İdari Personel	1	0	1
Yardımcı Personel	3	4	7
Güvenlik Personeli	0	1	1
Toplam Çalışan Sayıları	41	54	95

SINIF VE ÖĞRENCİ BİLGİLERİ

Okulumuzda yer alan sınıfların öğrenci sayıları alttaki tabloda verilmiştir.

Sınıfı	Kız	Erkek	Toplam
Anasınıfı	32	27	59
5. sınıflar	222	165	387
6. sınıflar	182	190	372
7. sınıflar	208	209	417
8. sınıflar	253	335	588
Toplam	892	931	1823

OKULUMUZ BİNA VE ALANLARI

Okulumuzun binası ile açık ve kapalı alanlarına ilişkin temel bilgiler altta yer almaktadır.

Okul Yerleşkesine İlişkin Bilgiler

Okul Bölümleri		Özel Alanlar	Var	Yok
Okul Kat Sayısı	4	Çok Amaçlı Salon	X	
Derslik Sayısı	24	Çok Amaçlı Saha	X	
Derslik Alanları (m ²)	49 m ²	Kütüphane	X	
Kullanılan Derslik Sayısı	24	Fen Laboratuvarı		X
Şube Sayısı	45	Bilgisayar Laboratuvarı		X
İdari Odaların Alanı (m ²)	30 m ²	İş Atölyesi		X
Öğretmenler Odası (m ²)	75 m ²	Beceri Atölyesi		X
Okul Oturum Alanı (m ²)	660 m ²	Pansiyon		X
Okul Bahçesi (Açık Alan)(m ²)	10800 m ²			
Okul Kapalı Alan (m ²)	2250 m ²			
Sanatsal, bilimsel ve sportif amaçlı toplam alan (m ²)	450 m ²			
Kantin (m ²)	45 m ²			
Tuvalet Sayısı	29			
Diğer (.....)				

DONANIM VE TEKNOLOJİK KAYNAKLARIMIZ

Teknolojik kaynaklar başta olmak üzere okulumuzda bulunan çalışır durumdaki donanım malzemesine ilişkin bilgiye alttaki tabloda yer verilmiştir.

Teknolojik Kaynaklar Tablosu

Akıllı Tahta Sayısı	30	TV Sayısı	2
Masaüstü Bilgisayar Sayısı	10	Yazıcı Sayısı	9
Taşınabilir Bilgisayar Sayısı	3	Fotokopi Makinası Sayısı	2
Projeksiyon Sayısı	2	İnternet Bağlantı Hızı	100 Mb/s

GELİR VE GİDER BİLGİSİ

Okulumuzun genel bütçe ödenekleri, okul aile birliği gelirleri ve diğer katkılarda dâhil olmak üzere gelir ve giderlerine ilişkin son iki yıl gerçekleşme bilgileri alttaki tabloda verilmiştir.

Yıllar	Gelir Miktarı	Gider Miktarı
2016	95.000 TL	90.000 TL
2017	154.000 TL	149.000 TL
2018	111.000 TL	100.000 TL

Uygulanmakta Olan Stratejik Planın Değerlendirilmesi

HEDEFE ULAŞILAN GÖSTERGELER	İYİLEŞME SAĞLANAN GÖSTERGELER	İYİLEŞMEYE AÇIK GÖSTERGELER
<p>*Beyaz Bayrak *Beslenme Dostu Okul</p> <p>*Eğitim ve öğretimden erken ayrılma oranı *Sınıf tekrar oranı *Disiplin cezası/yaptırım uygulanan öğrenci oranı *Uluslararası hareketlilik programlarına /projelerine katılan öğretmen sayısı *Destek Eğitime ihtiyacı olan öğrencilere dönük çalışmalar</p>	<p>*Öğrenci ve Personel Hareketlilik Proje ve Programlarına Katılım</p> <p>*Akademik Başarıyı Artırma</p> <p>*Destek Eğitime ihtiyacı olan öğrencilere dönük çalışmalar</p> <p>*Takdir veya teşekkür belgesi alan öğrenci oranı</p> <p>*Öğrenci başına okunan kitap sayısı</p>	<p>*Öğrencilerin yıl sonu başarı puanı ortalamaları</p> <p>*Öğrenci başına okunan kitap sayısı</p> <p>*Takdir veya teşekkür belgesi alan öğrenci oranı</p> <p>*Mezun öğrencilerin Mesleki ve teknik ortaöğretime yönlendirilmesi</p> <p>*Öğrenci ve Personel Hareketlilik Proje ve Programlarına Katılım</p> <p>*Akademik Başarıyı Artırma</p> <p>*Çok amaçlı salon veya konferans salonu düzenlemesi</p> <p>*Z Kütüphane</p>

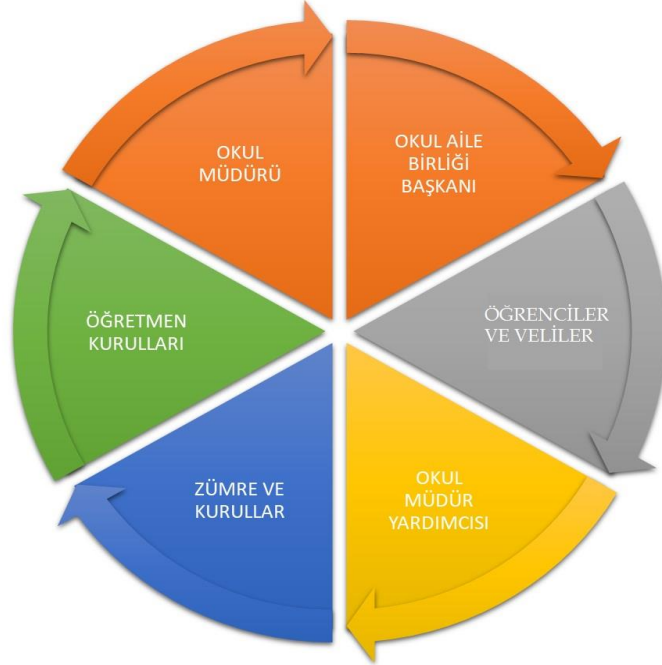
Faaliyet Alanları ile Ürün ve Hizmetlerin Belirlenmesi

Müdürlüğümüzün 2019–2023 Stratejik Plan hazırlık sürecinde müdürlüğün faaliyet alanları ve hizmetlerinin belirlenmesine yönelik çalışmalar yapılmıştır.

Faaliyet Alanı	Ürün ve Hizmetler
Eğitim ve Öğretim Faaliyetleri	<ul style="list-style-type: none">*Eğitim ve öğretime yönelik politikaların uygulanması*Müdürlüğün iş ve işlemlerine yönelik mevzuatın uygulanması*Stratejik plan ve performans programının hazırlanması, uygulanması izlenip değerlendirilmesi ve faaliyet raporunun hazırlanması*Öğrencilere yönelik öğrenci iş ve işlemlerinin yürütülmesi
Bilimsel, Kültürel, Sanatsal ve Sportif Faaliyetler	<ul style="list-style-type: none">*Okuma kültürünün geliştirilmesine yönelik çalışmaların yürütülmesi*Öğrencilerin yerel, ulusal ve diğer düzeydeki bilimsel, kültürel, sanatsal ve sportif faaliyetlere katılımlarının sağlanması*Eğitim-Bilim ve Tarih gezileri ve etkinlikleri ve yarışmalarının yapılması
Ölçme ve Değerlendirme Faaliyetleri	<ul style="list-style-type: none">*Öğrencilerin kazanım ve hedeflere uygun değerlendirmelerinin yapılması*Ortak sınavlarla ölçme ve değerlendirmelerin yapılması*Merkezî sistemle yürütülen resmî ve özel yerleştirme, sınavlarının değerlendirilmesi ve öğrencilerin bilgilendirilmesi
İnsan Kaynakları Yönetimi	<ul style="list-style-type: none">*Öğretmenlerin ve Çalışanların mesleki gelişimlerine yönelik faaliyetlere katılımlarına dönük çalışmaların yürütülmesi
Araştırma, Geliştirme ve Projeler	<ul style="list-style-type: none">*Eğitim ve öğretimin geliştirilmesine yönelik araştırma ve geliştirme faaliyetlerinin yürütülmesi*Öğrenci ve öğretmenlerin değişim ve hareketlilik programlarından yararlanabilmeleri için gerekli iş ve işlemlerin yürütülmesi*Yurt içi ve yurt dışında eğitim ve öğretim süreçlerine ilişkin gelişmelerin takip edilmesi
Yönetim ve Denetim Faaliyetleri	<ul style="list-style-type: none">*Eğitim ve öğretime yönelik politikaların uygulanması*Müdürlüğün iş ve işlemlerine yönelik mevzuatın uygulanması*İstatistikî verilerin toplanması, analizi ve yayınlanması*Rehberlik, denetim, faaliyetlerinin yürütülmesi*Müdürlük faaliyetlerine yönelik bilgi edinme, talep, ihbar, şikâyet, görüş ve önerilere ilişkin işlemlerin yürütülmesi
Fiziki ve Teknolojik Altyapı Faaliyetleri	<ul style="list-style-type: none">*Müdürlüğün taşınır ve taşınmazlarına ilişkin işlemlerin yürütülmesi*Bilişim teknolojilerine yönelik çalışmaların yürütülmesi*Okul binası dâhil, taşınmazlara ilişkin her türlü yapım, bakım ve onarım işlerini ve bunlara ait kontrol çalışmalarının yürütülmesi

PAYDAŞ ANALİZİ

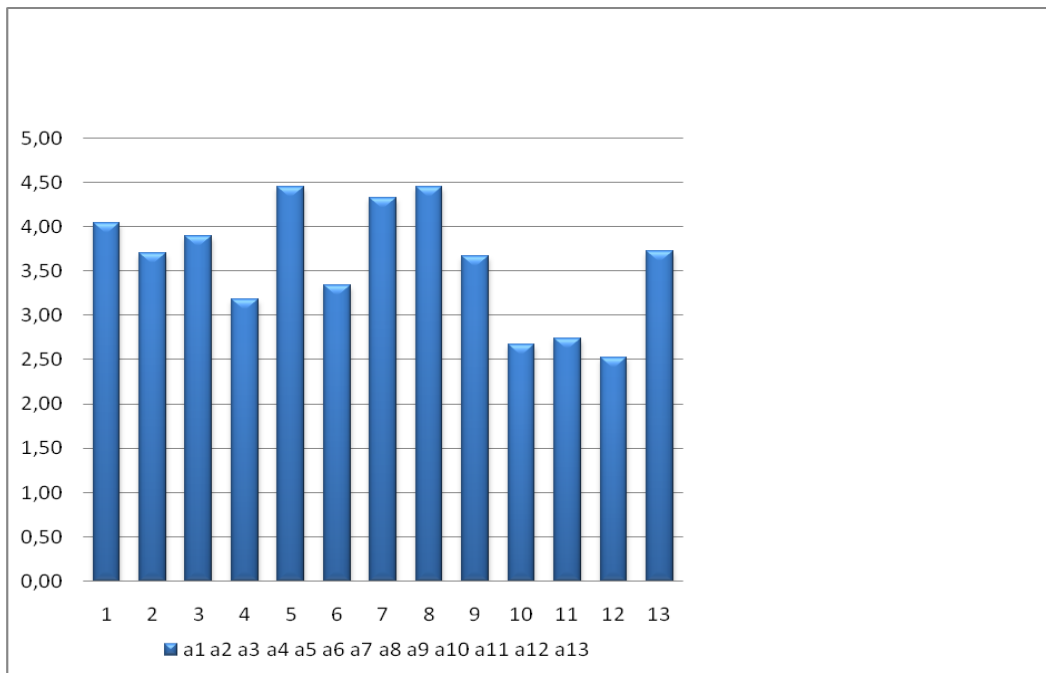
Kurumumuzun temel paydaşları öğrenci, veli ve öğretmen olmakla birlikte eğitimin dışsal etkisi nedeniyle okul çevresinde etkileşim içinde olunan geniş bir paydaş kitlesi bulunmaktadır. Paydaşlarımızın görüşleri anket, toplantı, dilek ve istek kutuları, elektronik ortamda iletilen önerilerde dâhil olmak üzere çeşitli yöntemlerle sürekli olarak alınmaktadır.



Paydaş anketlerine ilişkin ortaya çıkan temel sonuçlara aşağıda yer verilmiştir:

Öğrenci Anketi Sonuçları:

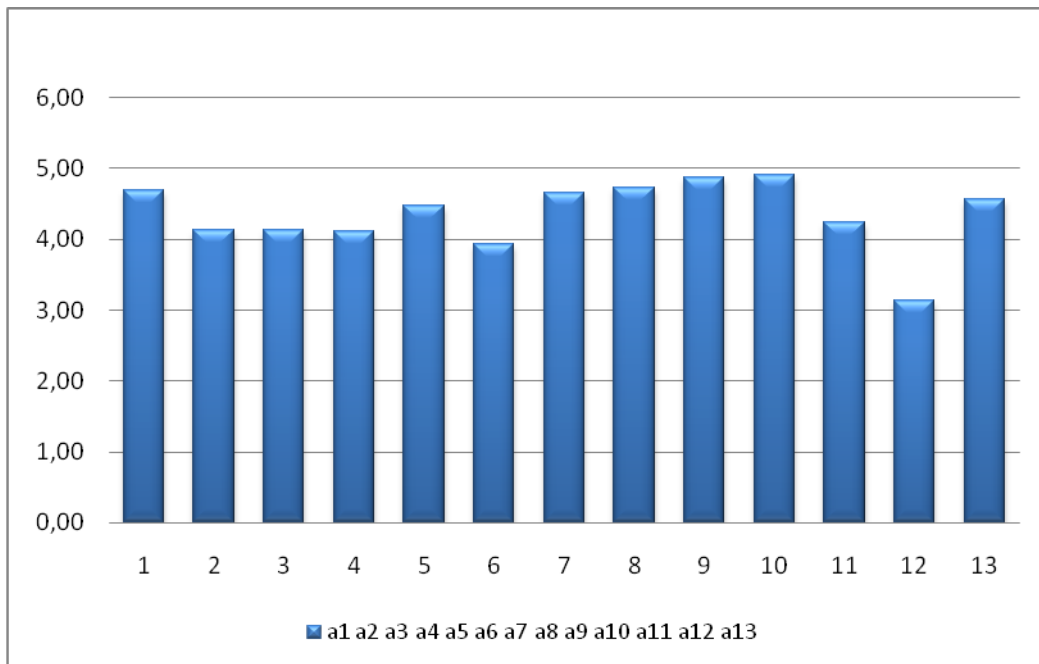
Okulumuzda toplam 1799 öğrenci öğrenim görmektedir. Tesadüfi Örneklemeye Yöntemine göre seçilmiş toplam 299 öğrencimize uygulanan anket sonuçları aşağıda yer almaktadır.



ÖĞRENCİ GÖRÜŞ ve DEĞERLENDİRMELERİ		PUANI	%
a1	1. Öğretmenlerimle ihtiyaç duyduğumda rahatlıkla görüşebilirim	4,05	81
a2	2. Okul müdürü ile ihtiyaç duyduğumda rahatlıkla konuşabiliyorum	3,70	74
a3	3. Okulun rehberlik servisinden yeterince yararlanabiliyorum	3,89	77,8
a4	4. Okula ilettiğimiz öneri ve isteklerimiz dikkate alınır	3,18	63,6
a5	5. Okulda kendimi güvende hissediyorum	4,45	89
a6	6. Okulda öğrencilerle ilgili alınan kararlarda bizlerin görüşleri alınır	3,34	66,8
a7	7. Öğretmenler yeniliğe açık olarak derslerin işlenişinde çeşitli yöntemler kullanmaktadır	4,32	86,4
a8	8. Derslerde konuya göre uygun araç gereçler kullanılmaktadır	4,45	89
a9	9. Teneffüslerde ihtiyaçlarımı giderebiliyorum	3,67	73,4
a10	10. Okulun içi ve dışı temizdir	2,67	53,4
a11	11. Okulun binası ve diğer fiziki mekânlar yeterlidir	2,74	54,8
a12	12. Okul kantininde satılan malzemeler sağlıklı ve güvenlidir	2,52	50,4
a13	13. Okulumuzda yeterli miktarda sanatsal ve kültürel faaliyetler düzenlenmektedir	3,72	74,4
Genel Memnuniyet Ortalaması:		3,59	71,80

Öğretmen Anketi Sonuçları:

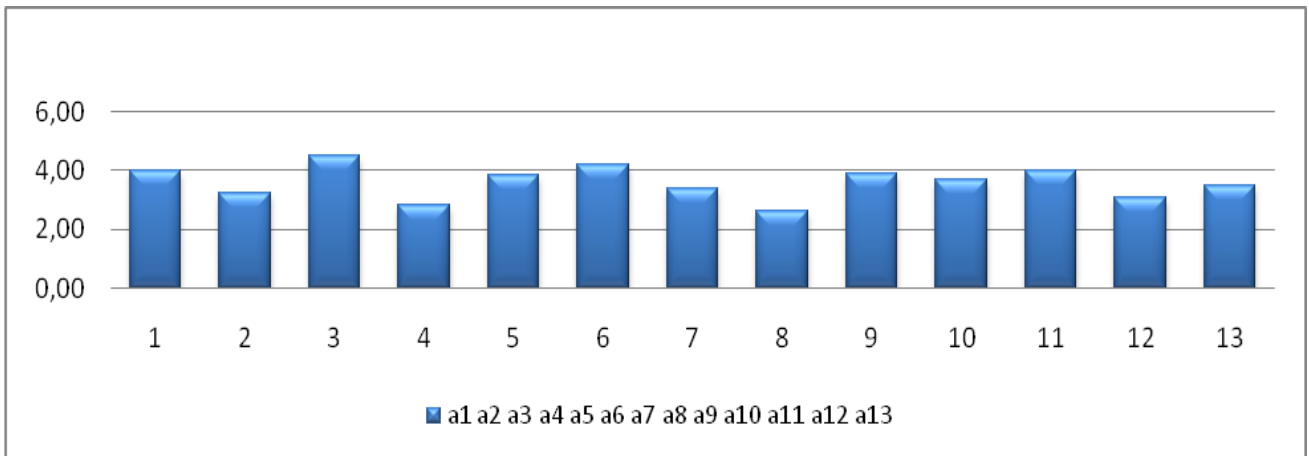
Okulumuzda görev yapmakta olan 80 öğretmenimize uygulanan anket sonuçları aşağıda yer almaktadır.



ÖĞRETMEN GÖRÜŞ ve DEĞERLENDİRMELERİ		PUANI	%
a1	1. Okulumuzda alınan kararlar, çalışanların katılımıyla alınır	4,69	93,80
a2	2. Kurumdaki tüm duyurular çalışanlara zamanında iletilir	4,14	82,8
a3	3. Her türlü ödüllendirmede adil olma, tarafsızlık ve objektiflik esastır	4,13	82,60
a4	4. Kendimi, okulun değerli bir üyesi olarak görürüm	4,11	82,20
a5	5. Çalıştığım okul bana kendimi geliştirme imkânı tanımaktadır	4,48	89,60
a6	6. Okul, teknik araç ve gereç yönünden yeterli donanıma sahiptir	3,94	78,80
a7	7. Okulda çalışanlara yönelik sosyal ve kültürel faaliyetler düzenlenir	4,66	93,20
a8	8. Okulda öğretmenler arasında ayrım yapılmamaktadır	4,74	94,80
a9	9.Okulumuzda yerelde ve toplum üzerinde olumlu etki bırakacak çalışmalar yapmaktadır	4,88	97,60
a10	10.Yöneticilerimiz, yaratıcı ve yenilikçi düşüncelerin üretilmesini teşvik etmektedir	4,91	98,20
a11	11. Yöneticiler, okulun vizyonunu, stratejilerini, iyileştirmeye açık alanlarını vs. çalışanlarla paylaşır	4,25	85
a12	12.Okulumuzda sadece öğretmenlerin kullanımına tahsis edilmiş yerler yeterlidir	3,14	62,80
a13	13. Alanıma ilişkin yenilik ve gelişmeleri takip eder ve kendimi güncellerim	4,56	91,20
Genel Memnuniyet Ortalaması:		4,35	87

Veli Anketi Sonuçları:

Okulumuzda toplam 1799 öğrenci öğrenim görmektedir. Tesadüfî Örnekleme Yöntemine göre seçilmiş toplam 299 velimize uygulanan anket sonuçları aşağıda yer almaktadır.



VELİ GÖRÜŞ ve DEĞERLENDİRMELERİ		PUANI	%
a1	1. İhtiyaç duyduğumda okul çalışanlarıyla rahatlıkla görüşebiliyorum	4,00	80
a2	2. Bizi ilgilendiren okul duyurularını zamanında öğreniyorum	3,24	64,80
a3	3. Öğrencimle ilgili konularda okulda rehberlik hizmeti alabiliyorum	4,51	90,20
a4	4. Okula ilettiğim istek ve şikâyetlerim dikkate alınıyor	2,81	56,20
a5	5. Öğretmenler yeniliğe açık olarak derslerin işlenişinde çeşitli yöntemler kullanmaktadır	3,86	77,20
a6	6. Okulda yabancı kişilere karşı güvenlik önlemleri alınmaktadır	4,19	83,80
a7	7.Okulda bizleri ilgilendiren kararlarda görüşlerimiz dikkate alınır	3,38	67,60
a8	8. E-Okul Veli Bilgilendirme Sistemi ile okulun internet sayfasını düzenli olarak takip ediyorum	2,64	52,80
a9	9. Çocuğumun okulunu sevdiğini ve öğretmenleriyle iyi anlaştığını düşünüyorum	3,89	77,80
a10	10. Okul, teknik araç ve gereç yönünden yeterli donanıma sahiptir	3,68	73,60
a11	11. Okul her zaman temiz ve bakımlıdır	4,02	80,40
a12	12. Okulun binası ve diğer fiziki mekânlar yeterlidir	3,07	61,40
a13	13.Okulumuzda yeterli miktarda sanatsal ve kültürel faaliyetler düzenlenmektedir	3,47	69,40
Genel Memnuniyet Ortalaması:		3,60	72

GZFT (Güçlü, Zayıf, Fırsat, Tehdit) Analizi

Okulumuzun temel istatistiklerinde verilen okul künyesi, çalışan bilgileri, bina bilgileri, teknolojik kaynak bilgileri ve gelir gider bilgileri ile paydaş anketleri sonucunda ortaya çıkan sorun ve gelişime açık alanlar iç ve dış faktör olarak değerlendirilerek GZFT tablosunda belirtilmiştir. Dolayısıyla olguyu belirten istatistikler ile algıyı ölçen anketlerden çıkan sonuçlar tek bir analizde birleştirilmiştir.

Kurumun güçlü ve zayıf yönleri donanım, malzeme, çalışan, iş yapma becerisi, kurumsal iletişim gibi çok çeşitli alanlarda kendisinden kaynaklı olan güçlülükleri ve zayıflıkları ifade etmektedir ve ayırmda temel olarak okul müdürü/müdürlüğü kapsamında bakılarak iç faktör ve dış faktör ayrımı yapılmıştır.

İÇSEL FAKTÖRLER

Güçlü Yönler

Öğrenciler	Öğrencilerin kullanımına ve sosyalleşmesine yönelik çok sayıda sosyal, kültürel, sanatsal ve sportif imkanların bulunması
Çalışanlar	Yardımcı personelin yeterli olması
Veliler	Sosyo-kültürel ve maddi yanlarının iyi olması
Bina ve Yerleşke	Öğrencilerin okula ulaşımı kolaydır. Yeterli yerleşke alanı vardır.
Donanım	Teknolojik altyapı ve Fiziki donanım
Bütçe	Gelir gider dengesi sağlanmaktadır.
Yönetim Süreçleri	Paydaşların katılımı ile uyumlu ve sağlıklı işlemektedir.
İletişim Süreçleri	Hızlı ve etkili iletişim

Zayıf Yönler

Öğrenciler	Öğrenciler arası akran zorbalığı olması,
Çalışanlar	Derslik başına düşen öğrenci sayısının çok olması
Veliler	Veli- okul işbirliğinin istenilen düzeyde olmaması
Bina ve Yerleşke	Okul giriş çıkışlarında yoğun trafik olması , Derslik sayısı az olması
Donanım	Fen ve Bilgisayar Laboratuvarları
Bütçe	Yerel paydaşlardan yeterli bağış gelmemesi.
Yönetim Süreçleri	İkili eğitimden dolayı eğitimin sabah çok erken başlayıp akşam geç bitmesi.
İletişim Süreçleri	Veliler arası kurulan sosyal medya platformlarının amacının dışında kullanılması

DIŐSAL FAKTÖRLER

Fırsatlar

Politik	OluŐturulması gereken kurul ve komisyonlar. Okul evresindeki politik durum Öğrencilerin deęişik ihtiyaçlarına, doęal yeteneklerine ve ilgi alanlarına odaklanması
Ekonomik	Okulun gelirini arttırıcı unsurlar Tasarruf saęlama imkânları Mal-ürün ve hizmet satın alma imkânları Kullanılabilir gelir Velilerin sosyo ekonomik düzeyi
Sosyolojik	Kariyer beklentileri Ailelerin ve öğrencilerin bilinçlenmeleri
Teknolojik	e- devlet uygulamaları, e-öğrenme, e-akademi, e-okul, eba uzem internet olanakları Okulun sahip olmadığı teknolojik araçlar bunların kazanılma ihtimali Çalışan ve öğrencilerin teknoloji kullanım kapasiteleri, Bilginin hızlı üretimi, erişilebilirlik ve kullanılabilirliğinin gelişmesi
Mevzuat-Yasal	Milli Eğitim Bakanlığı ve İl ve İlçe Milli Eğitim Müdürlüğü 2019-2023 Stratejik Planlarının incelenmesi Yasal yükümlülüklerin belirlenmesi Personelin yasal hak ve sorumlulukları
Ekolojik	Çevre korunmasına ve kirliliğine ilişkin karar ve önlemlerin alınması Çevre sorunlarının önlenmesi ve sınırlandırılması En elverişli teknoloji ve yöntemlerin seçilip uygulanması

Tehditler

Politik	Eđitim politikalarında yařanan deęiřimlerin eđitim kalitesini olumsuz etkilemesi
Ekonomik	Eđitim öğretim alıřmalarının desteklenmesi konusunda mali mevzuatın getirdiđi kısıtlar
Sosyolojik	Aile yapısındaki deęiřmeler(paralanmıř aile) Hayat beklentilerindeki deęiřimler (Hızlı para kazanma hırısı, lüks yařama dükünlük,) Birok geleneksel sosyal yapının etkisinin azalması
Teknolojik	Siber zorbalık, sosyal medya bađımlılıđı
Mevzuat-Yasal	Müstakil bir Ortaokul yönetmeliđinin olmaması
Ekolojik	evrenin korunması ve kirlenmenin önlenmesi konusunda alınacak tedbirlerin bir bütünlük içinde uygulanmaması evre bilincine karşı duyarsızlık.

GELİŞİM VE SORUN ALANLARI

Gelişim ve sorun alanları analizi ile GZFT analizi sonucunda ortaya çıkan sonuçların planın geleceğe yönelim bölümü ile ilişkilendirilmesi ve buradan hareketle hedef, gösterge ve eylemlerin belirlenmesi sağlanmaktadır.

Gelişim ve sorun alanları ayrımında eğitim ve öğretim faaliyetlerine ilişkin üç temel tema olan Eğitime Erişim, Eğitimde Kalite ve kurumsal Kapasite kullanılmıştır. Eğitime erişim, öğrencinin eğitim faaliyetine erişmesi ve tamamlamasına ilişkin süreçleri; Eğitimde kalite, öğrencinin akademik başarısı, sosyal ve bilişsel gelişimi ve istihdamı da dâhil olmak üzere eğitim ve öğretim sürecinin hayata hazırlama evresini; Kurumsal kapasite ise kurumsal yapı, kurum kültürü, donanım, bina gibi eğitim ve öğretim sürecine destek mahiyetinde olan kapasiteyi belirtmektedir.

Eğitime Erişim	Eğitimde Kalite	Kurumsal Kapasite
Okullaşma Oranı	Akademik Başarı	Kurumsal İletişim
Okula Devam/ Devamsızlık	Sosyal, Kültürel ve Fiziksel Gelişim	Kurumsal Yönetim
Okula Uyum, Oryantasyon	Sınıf Tekrarı	Bina ve Yerleşke
Özel Eğitime İhtiyaç Duyan Bireyler	İstihdam Edilebilirlik ve Yönlendirme	Donanım
Yabancı Öğrenciler	Öğretim Yöntemleri	Temizlik, Hijyen
Hayatboyu Öğrenme	Ders araç gereçleri	İş Güvenliği, Okul Güvenliği

Gelişim ve sorun alanlarına ilişkin GZFT analizinden yola çıkılarak saptamalar yapılırken yukarıdaki tabloda yer alan ayrımda belirtilen temel sorun alanlarına dikkat edilmesi gerekmektedir.

Gelişim ve Sorun Alanlarımız

1.TEMA: EĞİTİM VE ÖĞRETİME ERİŞİM	
1	Okullaşma Oranı
2	Okula Devam - Devamsızlık /Devamsızlık sayılarını azaltma.
3	Okula Uyum / Öğrencilere yönelik oryantasyon faaliyetlerinin yetersizliği.
4	Özel Eğitime İhtiyaç Duyan Bireyler
5	Yabancı Öğrenciler / Yabancı uyruklu öğrencilerin oryantasyon ve eğitim kalitesinin yükseltilmesi
6	Hayat Boyu Eğitim/ Hayat boyu öğrenmenin tanıtılması ve katılımın artırılması

2.TEMA: EĞİTİM VE ÖĞRETİMDE KALİTE	
1	Akademik Başarı/ Akademik başarı değerlendirilmesi ve seviyesinin artırılması.
2	Sosyal, Kültürel ve Fiziksel Gelişim / Eğitim öğretim sürecinde sanatsal, sportif ve kültürel faaliyetlerin yetersizliği
3	Öğretim Yöntemleri / Öğretmenlere yönelik hizmet içi eğitimler
4	Teknolojik imkanlar / Eğitimde bilgi ve iletişim teknolojilerinin kullanımı
5	Rehberlik / Eğitsel, mesleki ve kişisel rehberlik hizmetleri
6	İstihdam Edilebilirlik ve Yönlendirme / Eğitsel değerlendirme ve tanılama çalışmaları
7	Okul sağlığı ve hijyen / Okul sağlığı ve hijyen eğitimi verilememesi.
8	Ders Araç Gereçleri/ Ders araç gereçleri sayısındaki yetersizlik

3.TEMA: KURUMSAL KAPASİTE	
1	Kurumsal İletişim /
2	Bina ve Yerleşke / Fiziki imkanların yetersizliği
3	Bina ve Yerleşke / Sınıf mevcutlarının fazlalığı
4	Donanım / Fotokopi makinalarından yeterli randıman alınamamaktadır.
5	Temizlik, Hijyen / Temizlik ve hijyen eğitimlerinin yeterli düzeyde olmaması.
6	İş Güvenliği ve Okul Güvenliği/ İş Güvenliği ve Okul Güvenliği eğitimlerinin yeterli düzeyde olmaması.
7	Taşıma ve servis /

BÖLÜM III

MİSYON, VİZYON VE TEMEL DEĞERLER

Okul Müdürlüğümüzün Misyon, vizyon, temel ilke ve değerlerinin oluşturulması kapsamında öğretmenlerimiz, öğrencilerimiz, velilerimiz, çalışanlarımız ve diğer paydaşlarımızdan alınan görüşler, sonucunda stratejik plan hazırlama ekibi tarafından oluşturulan Misyon, Vizyon, Temel Değerler; Okulumuz üst kurulana sunulmuş ve üst kurul tarafından onaylanmıştır.

MİSYONUMUZ

Eleştirel düşünebilen ve çözüm odaklı, kişisel ve mesleki alanda kendini sürekli yenileyen, doğaya duyarlı, yaratıcı ve farklılıklara saygı gösteren bireyler yetiştirmeyi,

Bilime ve sanata evrensel düzeyde katkı sağlayan, disiplinlerarası ve etik değerleri gözeterek araştırmalar yapmayı,

Sosyal sorumluluk bilinci ile dünya ve ülke sorunlarına duyarlı, kamu yararını gözeterek ve bulunduğu bölgenin kalkınmasına-gelişmesine katkıda bulunan hizmetler sunmayı görev edinmiştir.

VİZYONUMUZ

Nitelikli araştırmalar yapan, kalite kültürünü içselleştirmiş, bilgi ve yetkinliklerini insanlık ve ülke yararına kullanan ve evrensel düzeyde fark yaratarak geleceğe yön veren yenilikçi okul olmaktır.

TEMEL DEĞERLERİMİZ

- 1) Etik değerlere bağlılık: Okulumuzun amaç ve misyonu doğrultusunda görevimizi yerine getirirken yasallık, adalet, eşitlik, dürüstlük ve hesap verebilirlik ilkeleri doğrultusunda hareket etmek temel değerlerimizden biridir.
- 2) Cumhuriyet değerlerine bağlılık: Cumhuriyete ve çağdaşlığın, bilimin ve aydınlığın ifadesi olan kurucu değerlerine bağlılık en temel değerimizdir.
- 3) Akademik özgürlüğe öncelik verme: İfade etme, gerçekleri kısıtlama olmaksızın bilgiyi yayma, araştırma yapma ve aktarma özgürlüğünü garanti altına alan akademik özgürlük; okulumuzun vazgeçilmez temel değerlerinden biridir.
- 4) Etik değerlere bağlılık: Okulumuzun amaç ve misyonu doğrultusunda görevimizi yerine getirirken yasallık, adalet, eşitlik, dürüstlük ve hesap verebilirlik ilkeleri doğrultusunda hareket etmek temel değerlerimizden biridir.
- 5) Liyakat: Kamu hizmetinin etkinliği ve sürekliliği için, işe alım ve diğer personel yönetimi süreçlerinin; yetenek, işe uygunluk ve başarı ölçütü temelinde gerçekleştirilmesi esastır.
- 6) Cumhuriyet değerlerine bağlılık: Cumhuriyete ve çağdaşlığın, bilimin ve aydınlığın ifadesi olan kurucu değerlerine bağlılık en temel değerimizdir.
- 7) Kültür öğelerine ve tarihine bağlılık: Cumhuriyet'in ve kültürel değerlerinin korunmasının yanı sıra okulumuzun sahip olduğu varlıkların da korunması temel değerlerimizdendir.
- 8) Saydamlık: Yönetimsel şeffaflık ve hesap verebilirlik ilkeleri temel değerlerimizdir.
- 9) Öğrenci merkezlilik: Öğrenme-uygulama ortamlarında yürütülen çalışmaların öğrenci odaklı olması, öğrenciyi ilgilendiren kararlara öğrencilerin katılımının sağlanması esastır.
- 10) Kaliteyi içselleştirme: Araştırma, eğitim ve idari yapıda oluşturulan kalite bilincinin içselleştirilmesi ve sürekliliğinin sağlanması temel değerlerimizdir.
- 11) Katılımcılık: İyi yönetişimin vazgeçilmez unsurlarından birinin de katılımcılık olduğu bilinciyle, mali yönden planlama süreci, idari yönden karar alma süreci, kaliteli yönetim için paydaşlarla çalışma ilkesi Üniversitemiz için önemlidir.
- 12) Ülke sorunlarına/önceliklerine duyarlı: Bilinçli ve sahip çıkılacak öncelikli unsurlara duyarlı bir toplum oluşturmak için üniversite olarak üzerimize düşen görevi yerine getirmek temel ilkelerimizdendir.

BÖLÜM IV

AMAÇ, HEDEF GÖSTERGE VE STRATEJİLER

Amaç-1:

Bütün öğrencilerimize, medeniyetimizin ve insanlığın ortak değerleri ile çağın gereklerine uygun bilgi, beceri, tutum ve davranışların kazandırılması sağlanacaktır.

Hedef 1.1. : Tüm alanlarda ve eğitim kademelerinde, öğrencilerimizin her düzeydeki yeterliliklerinin belirlenmesi, izlenmesi ve desteklenmesi için oluşturulan ölçme ve değerlendirme sisteminin uygulanması sağlanacaktır.

Performans Göstergeleri		Hedef Etkisi (%)	Başlangıç Değeri	2019	2020	2021	2022	2023	İzleme Sıklığı	Rapor Sıklığı
Amaç 1	Bütün öğrencilerimize, medeniyetimizin ve insanlığın ortak değerleri ile çağın gereklerine uygun bilgi, beceri, tutum ve davranışların kazandırılması sağlanacaktır.									
Hedef 1.1	Tüm alanlarda ve eğitim kademelerinde, öğrencilerimizin her düzeydeki yeterliliklerinin belirlenmesi, izlenmesi ve desteklenmesi için oluşturulan ölçme ve değerlendirme sisteminin uygulanması sağlanacaktır.									
PG 1.2.1 Bir eğitim ve öğretim döneminde bilimsel, kültürel, sanatsal ve sportif alanlarda en az bir faaliyete katılan öğrenci oranı (%)	Ortaokul	100	%78,29	%84,78	%88	%92	%96	%100	6 Ay	6 Ay
PG 1.1.2 Öğrenci başına okunan kitap sayısı	Ortaokul	100	8,84	9	10	11	12	13	6 Ay	6 Ay
PG 1.1.3. Ortaöğretime merkezi sınavla yerleşen öğrenci oranı (%)		100	%12	%12	%13	%14	%15	%16	6 Ay	6 Ay
PG 1.1.4.1 ABİDE 4 temel altı ve temel yeterlilik düzeylerindeki toplam öğrenci oranı(%)	Türkçe	100	%30		%25		%20		UD	UD
	Matematik		%60		%55		%45			
	Fen Bilimleri		%20		%18		%15			
	Sosyal Bilgiler		%30		%25		%20			
PG 1.1.4.2 ABİDE 8 temel altı ve temel yeterlilik düzeylerindeki toplam öğrenci oranı(%)	Türkçe	100	%24		%20		%18		UD	UD
	Matematik		%58		%54		%50			
	Fen Bilimleri		%20		%18		%16			
	Sosyal Bilgiler		%30		%26		%20			
PG 1.1.4.3 ABİDE 10 temel altı ve temel yeterlilik düzeylerindeki toplam öğrenci oranı(%)	Türkçe	100			%25		%20		UD	UD
	Matematik				%40		%35			
	Fen				%30		%25			
PG 1.1.4.4 PISA alt yeterlilik (1a/1b) düzeyindeki toplam öğrenci oranı(%)	Fen Okur Yazarlığı	100			%40		%32		UD	UD
	Matematik Okur Yazarlığı				%36		%30			
	Okuma Becerileri				%47		%40			
	4. Sınıf			%38						

ve alt düzey altı yeterlilik düzeyindeki toplam öğrenci oranı(%)	Matematik								
	4. Sınıf Fen Bilimleri		%38						
	8. Sınıf Matematik		%50						
	8. Sınıf Fen Bilimleri		%35						
Koordinatör Birim		Ölçme, Değerlendirme ve Sınav Hizmetleri Genel Müdürlüğü							
İş Birliği Yapılacak Birimler		BİDB, DÖGM, HBÖGM, MTEGM, OGM, ÖERHGM, TEGM, ÖÖKGM, DHGM, İEDB, SGB, TTKB							
Riskler		<ul style="list-style-type: none"> - Öğrencilerin ve velilerin bilimsel, kültürel, sanatsal ve sportif faaliyetlere ilişkin farkındalık düzeyinin bölgeler arasında farklılık göstermesi, - Ailelerin, çocuklarının sınavla öğrenci alan okullara devam etmelerine yönelik isteği, - Sınavla öğrenci alan okul sayısının artırılmasına ilişkin çeşitli baskılar, - Öğrencilerin ve öğretmenlerin mevcut durumda yeterlilik temelli ölçme uygulamalarına alışkın olmaması. 							
Stratejiler	S 1.2.1	- Eğitim kalitesinin artırılması için ölçme ve değerlendirme yöntemleri etkinleştirilecek ve yeterlilik temelli ölçme değerlendirme yapılacaktır.							
	S 1.2.2	- Öğrencilerin bilimsel, kültürel, sanatsal, sportif ve toplum hizmeti alanlarında etkinliklere katılımı artırılacak ve izlenecektir.							
	S 1.2.3	- Kademeler arası geçiş sınavlarının eğitim sistemi üzerindeki baskısı azaltılacak ve yeterlilik temelli ölçme değerlendirme yapılacaktır.							
Maliyet Tahmini		4.000.00 TL							
Tespitler		<ul style="list-style-type: none"> - Öğrencilerin bilimsel, kültürel, sanatsal ve sportif faaliyetlere katılımının düşük olması, - Toplumda akademik başarıya yüksek değer atfedilmesi, - Öğrenciler ve öğretmenlerin yeterlilik temelli ölçme ve değerlendirme uygulamaları konusunda yeterli bilgi ve tecrübeye sahip olmaması. 							
İhtiyaçlar		<ul style="list-style-type: none"> - Öğretmenlerin alternatif eğitim yöntem ve teknikleri konusunda eğitime alınmaları, - Ölçme ve değerlendirme merkezlerinin tüm illere yaygınlaştırılması, - Sınav kaygısına yönelik olarak aile hekimliği başta olmak üzere çeşitli kurumlarla iş birliği yapılması, - Veli ve öğretmenlere yönelik olarak öğrencilerin bilimsel, kültürel, sanatsal ve sportif faaliyetlere katılımı yönünde farkındalık çalışmaları yürütülmesi, - Öğretim programlarının konu alanları bazında yeterlilik temelli olarak tanımlanması. 							

UD: Uygulama Dönemi

Hedef 1.2. Her kademedeki bireylere bilgi toplumunun gerektirdiği kazanımların üst düzeyde edindirilmesi ile gerekli dil becerilerine sahip ve sürdürülebilir istihdamı sağlayacak nitelikte bireylerin yetişmesine imkân sağlamak

Amaç 1	Bütün öğrencilerimize, medeniyetimizin ve insanlığın ortak değerleri ile çağın gereklerine uygun bilgi, beceri, tutum ve davranışların kazandırılması sağlanacaktır.									
Hedef 1.2.	Öğrencilerin yaş, okul türü ve programlarına göre gereksinimlerini dikkate alan beceri temelli yabancı dil yeterlilikleri sistemine geçilecektir.									
Performans Göstergeleri	Hedefe Etkisi (%)	Başlangıç Değeri	2019	2020	2021	2022	2023	İzleme Sıklığı	Rapor Sıklığı	
PG 1.2.1 Yabancı dil dersi yılsonu puan ortalaması	20	69	70	71	73	75	80	6 Ay	6 Ay	
PG 1.2.3 Yabancı dil eğitimine yönelik geliştirilen dijital içerik sayısı	20	5	5	6	7	9	10	6 Ay	6Ay	
PG 1.2.4 Yurtdışı öğretmen eğitimi sertifika programına katılan yabancı dil öğretmeni sayısı	0	0	0	0	0	0	0			
Koordinatör Birim	Talim ve Terbiye Kurulu Başkanlığı									
İş Birliği Yapılacak Birimler	DÖGM, HBÖGM, MTEGM, ÖGM, ÖERHGM, ÖÖKGM, TEGM, ÖYGGM, YEĞİTEK.									
Riskler	<ul style="list-style-type: none"> - Yabancı dil eğitimine ilişkin farkındalığın yeterli olmaması, - Uluslararası hareketlilik programlarının kontenjan ve kapsamının yetersiz olması, - Yurtdışında yabancı dil eğitimini destekleyici programların maliyetlerinin yüksek olması, - Yabancı dil eğitimine ilişkin dijital içeriklerin teminine yönelik maliyetlerin yüksek olması. 									
Stratejiler	S 1.2.1	- Ülke genelinde yabancı dil eğitimi, seviye ve okul türlerine göre uyarlanacaktır.								
	S 1.2.3	- Yeni kaynaklar ile öğrencilerin İngilizce konuşulan dünyayı deneyimlemesi sağlanacak ve dijital içerikler geliştirilecektir.								
	S 1.2.4	- Yabancı dil eğitiminde öğretmen nitelik ve yeterlilikleri yükseltilecektir.								
Maliyet Tahmini	10.000. 00 TL									
Tespitler	<ul style="list-style-type: none"> - Öğrencilerin yabancı dil becerilerini farklı alanlarda kullanmasını sağlayan disiplinler arası bir yaklaşımın olmaması, - Yabancı dil eğitiminin öğrencilerin bireysel farklılıkları ile öğretim kademeleri ve okul türlerini dikkate almayan tek tip bir yaklaşımla yapılması, - Öğrencilerin yabancı dil eğitimine destek olacak dijital içeriklerin ve platformların yetersiz olması, - Öğretmenlerin yabancı dil becerilerinin geliştirilmesine yönelik eğitimlerin ve paydaşlarla iş birliğinin yetersiz olması, - Yabancı dil öğretmenlerinin seçiminde öğretmenlerin çok yönlü dil becerilerinin ölçülmemesi ve bunların dikkate alınmaması. 									
İhtiyaçlar	<ul style="list-style-type: none"> - Yabancı dil eğitiminde ortaya konacak yeni yöntemler konusunda öğretmen eğitimlerinin yapılması, - Yabancı dil eğitimine yönelik dijital içeriklerin ve platformların geliştirilmesi, - Uluslararası hareketlilik programlarına yönelik farkındalığın artırılması, - Öğretmenlere yurtdışı deneyim fırsatlarının sağlanması. 									

Hedef 1.3. Öğrenme süreçlerini destekleyen dijital içerik ve beceri destekli dönüşüm ile ülkemizin her yerinde yaşayan öğrenci ve öğretmenlerimizin eşit öğrenme ve öğretme fırsatlarını yakalamaları ve öğrenmenin sınıf duvarlarını aşması sağlanacaktır.

Amaç 1	Bütün öğrencilerimize, medeniyetimizin ve insanlığın ortak değerleri ile çağın gereklerine uygun bilgi, beceri, tutum ve davranışların kazandırılması sağlanacaktır.									
Hedef 1.3	Öğrenme süreçlerini destekleyen dijital içerik ve beceri destekli dönüşüm ile ülkemizin her yerinde yaşayan öğrenci ve öğretmenlerimizin eşit öğrenme ve öğretme fırsatlarını yakalamaları ve öğrenmenin sınıf duvarlarını aşması sağlanacaktır.									
Performans Göstergeleri	Hedefe Etkisi (%)	Başlangıç Değeri	2019	2020	2021	2022	2023	İzleme Sıklığı	Rapor Sıklığı	
PG 1.3.1 EBA Ders Portalı aylık ortalama tekil ziyaretçi sayısı	75	500	622	700	750	780	800	6 Ay	6 Ay	
PG 1.3.2 EBA Ders Portalı kullanıcı başına aylık ortalama sistemde kalma süresi (dk)	75	65	81	102	129	166	214	6 Ay	6 Ay	
PG 1.3.3 Eğitim ulusal dijital içerik arşivi kurulması	25	0	%40	%80	%100	%100	%100	6 Ay	6 Ay	
PG 1.3.4 Dijital içeriklere ilişkin sertifika eğitimlerine katılan öğretmen sayısı	25	0	5	10	15	20	25	6 Ay	6 Ay	
Koordinatör Birim	Yenilik ve Eğitim Teknolojileri Genel Müdürlüğü									
İş Birliği Yapılacak Birimler	DÖGM, HBÖGM, MTEGM, OGM, ÖYGGM, ÖERHGM, ÖÖKGM, TTKB, TEGM.									
Riskler	<ul style="list-style-type: none"> - Dijital ortamda çocukları ve gençleri olumsuz etkileyen içeriklere ilişkin önlemlerin yetersizliği, - Dijital araç ve gereçlerin genellikle ithalata bağımlı olması, - İnternet altyapısının bölgeler arası gösterebileceği farklılıktan dolayı internet erişiminde yaşanabilecek aksaklıklar, - Dijital içerik geliştirme eğitimlerine katılması gereken öğretmen sayısının çok olması, - Dijital içerik gelişimi alanında yeniliklerin çok hızlı olmasından dolayı verilecek eğitimin içeriğinin güncel tutulması gerekliliği. 									
Stratejiler	S 1.3.1	- Dijital içerik ve becerilerin gelişmesi için ekosistem kurulacaktır.								
	S 1.3.2	- Dijital becerilerin gelişmesi için içerik geliştirilecek ve bu kapsamda öğretmen eğitimi yapılacaktır.								
Maliyet Tahmini	5.000.00 TL									
Tespitler	<ul style="list-style-type: none"> - Öğrencilerin ve araştırmacıların kullanacağı dijital içerik arşivinin bulunmaması, - Dijital ortamlarda eğitime ilişkin içeriklerin belirli bir yapıya kavuşturulamaması, - Güvenli internet, siber zorbalık ve veri güvenliği kavramlarına ilişkin toplumsal farkındalık düzeyinin düşük olması, - Dijital beceriler konusunda öğretmenler arasında farkın yüksek olması. 									
İhtiyaçlar	<ul style="list-style-type: none"> - Eğitim dijital arşivinin oluşturulması için gerekli altyapı, - Eğitim dijital içeriklerinin geliştirilmesi için ilgili personelin eğitimi, - Öğretmenlerin dijital beceriler konusunda hizmet içi eğitimden geçirilmesi, - Güvenli internet, siber zorbalık ve veri güvenliği konularında diğer kamu kurum ve kuruluşlarıyla tam iş birliği, - EBA eğitim portalinin kapsam ve içeriğinin geliştirilmesi. 									

Amaç-2:

Çağdaş normlara uygun, etkili, verimli yönetim ve organizasyon yapısı ve süreçleri hâkim kılınacaktır.

Hedef 2.1. Yönetim ve öğrenme etkinliklerinin izlenmesi, değerlendirilmesi ve geliştirilmesi amacıyla veriye dayalı yönetim yapısına geçilecektir.

Amaç 2		Çağdaş normlara uygun, etkili, verimli yönetim ve organizasyon yapısı ve süreçleri hâkim kılınacaktır.								
Hedef 2.1		Yönetim ve öğrenme etkinliklerinin izlenmesi, değerlendirilmesi ve geliştirilmesi amacıyla veriye dayalı yönetim yapısına geçilecektir.								
Performans Göstergeleri		Hedef Etkisi (%)	Başlangıç Değeri	2019	2020	2021	2022	2023	İzleme Sıklığı	Rapor Sıklığı
PG 2.1.1 Bakanlık tarafından yürütülen hizmetlerin sınırları açıkça belirlenerek ve riskler dikkate alınarak yetki devri yapılmasına yönelik sistem kurulması		20	0	%10	%40	%50	%80	%100	6 Ay	6 Ay
PG 2.1.2. Eğitsel veri ambarının kurulması		20	0	%40	%50	%80	%100	%100	6 Ay	6 Ay
PG 2.1.3. Okul stratejik planları ile yıllık okul gelişim planlarının izlenmesi için sistem kurulması		30	0	%10	%50	%80	%100	%100	6 Ay	6 Ay
PG 2.1.4. Coğrafi bilgi sisteminin kurulması		20	%40	%80	%100	%100	%100	%100	6 Ay	6 Ay
PG 2.1.5. Bakanlık bilgi edinme sistemlerinden hizmet alanların memnuniyet oranı (%)		10	%88,90	%90	%90	%90	%90	%90	6 Ay	6 Ay
Koordinator Birim		Strateji Geliştirme Başkanlığı								
İş Birliği Yapılacak Birimler		Tüm birimler								
Riskler		<ul style="list-style-type: none">- Sık mevzuat değişikliği nedeniyle iş süreçlerinin sık değişmesi,- Karar alma süreçleri ve uygulama aşamasına yönelik bürokratik unsurlar,- Yeni kurulacak birimler ile mevcut birimler arasında olası yetki çakışması,- Okul planlarında belirlenen amaçların bağlantısız olması.								
Stratejiler	S 2.1.1	- Müdürlüğün bilgi işlem ve otomasyon ihtiyaçları karşılanacak, bürokratik süreç azaltılacak ve okul bazında veriye dayalı yönetim sistemine geçilmesi sağlanacaktır.								
	S 2.1.2	- Bakanlık Bilgi Yönetim Sistemine (MEB BYS) altlık oluşturulmak üzere coğrafi bilgi sisteminin işlerliği sağlanacaktır.								
Maliyet Tahmini		6.000.0TL								
Tespitler		<ul style="list-style-type: none">- Yetki devri için iş süreçlerinin ve ilgili analizlerin yapılmamış olması,- Veriye dayalı yönetim için etkin veri üretimi mekanizmaları oluşturulmamış olması,- Planların izlenmesi için bir sistemin olmaması,- MEB Mobil Bilgi Servisi (8383) ücretli olmasından dolayı çok fazla veli tarafından kullanılmaması.								
İhtiyaçlar		<ul style="list-style-type: none">- İş süreçlerini çıkarma ve iyileştirme ekiplerinin eğitimi,- Yetki devri için mevzuat ve faaliyet alanlarının taramasının yapılması,- Veri birimi kurulması için mevzuat değişikliği,- MEB Mobil Bilgi Servisi (8383) ücretsiz yapılacak olmasından dolayı kaynak ihtiyacı.								

Hedef 2.2. Öğretmen ve okul yöneticilerinin gelişimlerini desteklemek amacıyla yeni bir mesleki gelişim anlayışı, sistemi ve modeli oluşturulacaktır.

Amaç 2	Çağdaş normlara uygun, etkili, verimli yönetim ve organizasyon yapısı ve süreçleri hâkim kılınacaktır.									
Hedef 2.2	Öğretmen ve okul yöneticilerinin gelişimlerini desteklemek amacıyla yeni bir mesleki gelişim anlayışı, sistemi ve modeli oluşturulacaktır.									
Performans Göstergeleri	Hedefe Etkisi (%)	Başlangıç Değeri	2019	2020	2021	2022	2023	İzleme Sıklığı	Rapor Sıklığı	
PG 2.2.1 Lisansüstü eğitim alan personel oranı (%)	25	%5	%10	%15	%20	%25	%30	6 Ay	6 Ay	
PG 2.2.2 Yönetici cinsiyet oranı (%)	25	%5	%10	%15	%20	%25	%30	6 Ay	6 Ay	
PG 2.2.3 Ücretli öğretmen oranı (%)	25	%2	%1	%1	%0	%0	%0	6 Ay	6 Ay	
Koordinatör Birim	Öğretmen Yetiştirme ve Geliştirme Genel Müdürlüğü									
İş Birliği Yapılacak Birimler	ABDİGM, DÖGM, HBÖGM, MTEGM, OGM, ÖERHGM, ÖÖKGM, PGM, TEGM, YYEGM, ÖDSHGM, SGB, TTKB, TKB, YEĞİTEK.									
Riskler	<ul style="list-style-type: none"> - Öğretmen ve okul yöneticilerinin lisansüstü eğitim süreçlerinin okullardaki eğitimi aksatması, - Lisansüstü eğitime yönlendirilecek kitlenin çok büyük olması ve getireceği maliyet, - Baskı grupları ve paydaş kitlelerin taleplerinde temelde amaçlar açısından yeterince uzlaşma sağlanamaması, - Elverişsiz koşullarda görev yapan öğretmen ve yöneticiler için verilecek teşviklerin maliyeti, - Yönetici kadrolarına kadın yönetici talebinin yeterli düzeyde olmaması. 									
Stratejiler	S 2.2.1	- Öğretmen ve okul yöneticilerinin mesleki gelişimlerini sağlamak üzere yapılandırılan hizmetiçi eğitim sisteminin uygulanması sağlanacak ve hizmetiçi eğitimler düzenlenecektir.								
	S 2.2.2	- İnsan kaynağının verimli kullanılması ve hakkaniyetli bir şekilde ödüllendirilmesi sağlanacaktır.								
Maliyet Tahmini	5.000.00 TL									
Tespitler	<ul style="list-style-type: none"> - Öğretmenlik ve okul yönetimine ilişkin mevzuatın dağınık olması, - Dezavantajlı bölgelerde görev yapan öğretmenlerin hizmet süresinin düşük olması, - Eğitim yöneticilerinin atanma sisteminin ölçme ve değerlendirme boyutunun yeterli olmaması, - Ülke genelinde dengeli norm dağılımının olmaması, - Öğretmenlik mevcut kariyer sisteminin yetersiz olması ve okul yöneticiliği alanlarında kariyer sisteminin bulunmaması. 									
İhtiyaçlar	<ul style="list-style-type: none"> - Bakanlık bütçesinde personel giderleri için ayrılan ödeneğin meslek kanunu, ücretli öğretmen ile dezavantajlı bölgelerde görev yapan öğretmenler için yapılacak iyileştirmelere göre yükseltilmesi, - Mevzuat düzenlemesi süreçlerinde katılımcılığı sağlamak üzere platformlar oluşturulması, - Öğretmenlik ve okul yöneticiliği alanlarında genel ve özel alan yeterlilik belirlenmesi için kapsamlı çalışmaların yapılması, - Lisansüstü eğitime yönlendirilecek kitlenin büyük olması nedeniyle yüksek oranda mali kaynak. 									
Eylemler	2.2.2.5	Konut imkânlarının kısıtlı olduğu bölgelerde öğretmenlerin barınma ihtiyaçlarını karşılayacak konut yatırımlarına devam edilecektir.								

Amaç-3:

Okul öncesi eğitim ve temel eğitimde öğrencilerimizin bilişsel, duygusal ve fiziksel olarak çok boyutlu gelişimleri sağlanacaktır.

Hedef 3.1. Erken çocukluk eğitiminin niteliği ve yaygınlığı artırılacak, toplum temelli erken çocukluk çeşitlendirilerek yaygınlaştırılacaktır.

Amaç 3		Okul öncesi eğitim ve temel eğitimde öğrencilerimizin bilişsel, duygusal ve fiziksel olarak çok boyutlu gelişimleri sağlanacaktır.								
Hedef 3.1		Erken çocukluk eğitiminin niteliği ve yaygınlığı artırılacak, toplum temelli erken çocukluk çeşitlendirilerek yaygınlaştırılacaktır.								
Performans Göstergeleri		Hedef Etkisi(%)	Başlangıç Değeri	2019	2020	2021	2022	2023	İzleme Sıklığı	Rapor Sıklığı
PG 3.1.1 11-15-5 yaş grubu okullaşma oranı (%)		40	%80	%85	%90	%95	%97	%100	6 Ay	6 Ay
PG 3.1.3 Erken çocukluk eğitiminde desteklenen şartları elverişsiz öğrenci sayısı		40	%70	%75	%80	%85	%90	%100	6 Ay	6 Ay
PG 3.1.4 Özel eğitime ihtiyaç duyan öğrencilerin uyumunun sağlanmasına yönelik öğretmen eğitimlerine katılan okul öncesi öğretmeni oranı (%)		20	%100	%100	%100	%100	%100	%100	6 Ay	6 Ay
Koordinator Birim		Temel Eğitim Genel Müdürlüğü								
İş Birliği Yapılacak Birimler		BİDB, DHGM, HBÖGM, HHGM, İEDB, ÖERHGM, ÖÖKGM, ÖYGGM, PGM, SGB, TTKB.								
Riskler		<ul style="list-style-type: none">- Ailelerin erken çocukluk eğitiminin faydası konusunda yeterince bilinçli olmaması ve eğitim maliyetinden kaçınması,- Erken çocukluk eğitim hizmeti veren kurumların işleyişi ve denetiminin tek elden yürütülememesi,- Erken çocukluk eğitim hizmetinin sunumunda rol alan aktörlerin çeşitli olması,- Erken çocukluk eğitiminde görev alan bazı öğretmenlerin özel eğitime ihtiyaç duyan öğrencilerle ilgili istenen düzeyde bilgi ve beceriye sahip olmaması,								
Stratejiler	S 3.1.1	- Erken çocukluk eğitim hizmeti yaygınlaştırılacaktır.								
	S 3.1.2	- Erken çocukluk eğitim hizmetlerine yönelik bütünlük bir sistem oluşturulacaktır.								
	S 3.1.3	- Erken çocukluk eğitiminde şartları elverişsiz gruplarda eğitimin niteliği artırılacaktır.								
Maliyet Tahmini		5.000.00 TL								
Tespitler		<ul style="list-style-type: none">- Erken çocukluk eğitim imkânlarının her çocuğun okullaşmasını sağlayacak kadar yaygın ve esnek zamanlı olmaması,- Erken çocukluk eğitiminin ailelere belli ölçüde maliyet oluşturması,- Erken çocukluk eğitim hizmeti sunan farklı aktörlerin bütünlük bir sistemle izlenip değerlendirilememesi ve erken çocukluk eğitim hizmetine yönelik ortak bir kalite standardının olmaması,- Ailelerin ve öğretmenlerin özel eğitime ihtiyaç duyan çocuklar konusunda yeterli düzeyde bilgi ve farkındalığa sahip olmaması,- Yurdun bazı kesimlerinde şartları elverişsiz bazı ailelerin özellikle geçici koruma altında olanlar ile mevsimlik tarım işçisi ailelerin erken çocukluk eğitimine erişimde sorunlar yaşamaması.								
İhtiyaçlar		<ul style="list-style-type: none">- 5 yaşın zorunlu eğitim kapsamına alınması için mevzuat düzenlemesinin yapılması,- Öğretmen ataması ve öğretmenlerin erken çocukluk eğitimi konusundaki deneyimlerini artırmak için hizmet içi eğitim faaliyetleri,- Şartları elverişsiz çocukların erişim ve beslenme ihtiyaçlarının karşılanması için hizmet modellerinin geliştirilmesi,- Erken çocukluk eğitimi konusunda ailelere ve topluma yönelik farkındalık çalışmaları,- Erken çocukluk eğitim hizmetlerinde farklı kurum ve kuruluşlar arasında koordinasyonun sağlanması.								

Hedef 3.2. Öğrencilerimizin bilişsel, duygusal ve fiziksel olarak çok boyutlu gelişimini önemseyen, bilimsel düşünme, tutum ve değerleri içselleştirebilecekleri bir temel eğitim yapısına geçilerek okullaşma oranı artırılacaktır.

Amaç 3	Okul öncesi eğitim ve temel eğitimde öğrencilerimizin bilişsel, duygusal ve fiziksel olarak çok boyutlu gelişimleri sağlanacaktır.									
Hedef 3.2	Öğrencilerimizin bilişsel, duygusal ve fiziksel olarak çok boyutlu gelişimini önemseyen, bilimsel düşünme, tutum ve değerleri içselleştirebilecekleri bir temel eğitim yapısına geçilerek okullaşma oranı artırılacaktır.									
Performans Göstergeleri	Hedefe Etkisi (%)	Başlangıç Değeri	2019	2020	2021	2022	2023	İzleme Sıklığı	Rapor Sıklığı	
PG 3.2.1 Temel Eğitimde ikili eğitim kapsamındaki okullara devam eden öğrenci oranı (%)	20	%100	%98	%95	%90	%85	%80	6 Ay	6 Ay	
PG 3.2.2 Temel eğitimde 20 gün ve üzeri devamsız öğrenci oranı	PG 3.2.2.2 Ortaokulda 20 gün ve üzeri devamsız öğrenci oranı(%)	20	%5,7	%5,2	%4,7	%4	%3,7	%3,5	6 Ay	6 Ay
PG 3.2.3 Temel eğitimde okullaşma oranı (%)	PG 3.2.3.2. 10-13 yaş grubu okullaşma oranı (%)	20	%98,62	%98,8	%99	%99,4	%99,7	%100	6 Ay	6 Ay
PG 3.2.4 Temel eğitimde öğrenci sayısı 30'dan fazla olan şube oranı (%)	PG 3.2.4.2 Ortaokulda öğrenci sayısı 30'dan fazla olan şube oranı (%)	20	%100	%98	%95	%90	%85	%80	6 Ay	6 Ay
Koordinatör Birim	Temel Eğitim Genel Müdürlüğü									
İş Birliği Yapılacak Birimler	DÖGM, DHGM, SGB, TTKB, OGM, MTEGM, ÖERHGM, ÖÖKGM, HBÖGM, İEDB.									
Riskler	<ul style="list-style-type: none"> - Kademeler arası geçişlerde uygulanan sınav yöntemlerinin aileleri gelişim temelli değerlendirme anlayışından uzaklaştırması, - Yurtiçi ve yurt dışı göç hareketlerin yaşanması ve nüfusun ülke genelinde homojen bir şekilde dağılmaması, - İkili eğitimin çocuğun bütüncül gelişimi ihtiyaçlarına cevap vermeyi güçleştirilmesi, - Öğrenci ve öğretmenlerin klasik ölçme ve değerlendirme anlayışıyla yetişmiş olması ve gelişim temelli değerlendirme konusunda deneyim eksikliği. 									
Stratejiler	S 3.2.1	İlkokul ve ortaokullarda okullaşma oranları artırılacak, devamsızlık oranları azaltılacaktır.								
	S 3.2.2	İlkokul ve ortaokullar gelişimsel açıdan iyileştirilecek ve tasarım beceri atölyeleri kurulacaktır.								
	S 3.2.3	Tüm öğrencilerimize fırsat eşitliği içinde eğitimlerine devam edebilmeleri için uygulanan ücretsiz ders kitabı ve öğrenci taşıma hizmetleri gibi uygulamalara devam edilecektir.								
Maliyet Tahmini	10.000.00 TL									
Tespitler	<ul style="list-style-type: none"> - Derslik ihtiyacının oluşması ve ikili eğitim yapılması, - İlkokul ve ortaokullarda öğretim programları eğitim etkinlikleri ve ders sürelerinin öğrencilerin gelişim özelliklerine uygun olarak güncelleme ihtiyacı, - Öğrencilerin ders dışında öğrenme etkinliklerini destekleyecek yenilikçi ve yaratıcı düşünme becerilerini geliştirecek fırsatların yetersiz olması. 									
İhtiyaçlar	<ul style="list-style-type: none"> - Çocukların düşünsel ve fiziksel ihtiyaçlarını destekleyen tasarım-beceri atölyelerinin kurulması, - Ders, teneffüs ve serbest etkinlik sürelerinin yeniden düzenlenmesi, - Öğretim programlarının çocuğun gelişimsel özelliklerine göre güncellenmesi, - İkili eğitimin sonlandırılması ve öğlen yemeği hizmeti verilmesi için finansman sağlanması. 									

Hedef 3.3. Temel eğitimde okulların niteliğini artıracak yenilikçi uygulamalara yer verilecektir.

Amaç A3	Okul öncesi eğitim ve temel eğitimde öğrencilerimizin bilişsel, duygusal ve fiziksel olarak çok boyutlu gelişimleri sağlanacaktır.									
Hedef 3.3	Temel eğitimde okulların niteliğini artıracak yenilikçi uygulamalara yer verilecektir.									
Performans Göstergeleri	Hedefe Etkisi (%)	Başlangıç Değeri	2019	2020	2021	2022	2023	İzleme Sıklığı	Rapor Sıklığı	
PG 3.3.1 Eğitim kayıt bölgelerinde kurulan okul ve mahalle spor kulüplerinden yararlanan öğrenci oranı (%)	30	0	%2	%4	%4	%5	%5	6 Ay	6 Ay	
PG 3.3.3 Destek programına katılan öğrencilerden hedeflenen başarıya ulaşan öğrencilerin oranı (%)	40	0	%70	%80	%85	%90	%95	6 Ay	6 Ay	
Koordinatör Birim	Temel Eğitim Genel Müdürlüğü									
İş Birliği Yapılacak Birimler	SGB, İEDB, DHGM, DÖGM, ÖERHGM.									
Riskler	<ul style="list-style-type: none">- Okul dışı imkânların oluşturulmasında ilgili kurum ve kuruluşların yeterli desteği göstermemesi,- Yaz dönemlerinde bölgesel değişim programlarına yeterli talep olmaması,- Öğrencilerin sosyal girişimcilik konusundaki isteksizliği,- Okullara kaynak aktarılmasında kullanılacak kriterlerin belirsiz olması,- Dezavantajlı bölgelerdeki öğretmenlerin ortalama görev süresinin düşük olması.									
Stratejiler	S 3.3.1	- Temel eğitimde yenilikçi uygulamalara imkân sağlanacaktır.								
	S 3.3.2	- Temel eğitimde okullar arası başarı farkı azaltılarak okulların niteliği artırılacaktır.								
Maliyet Tahmini	3.000.00 TL									
Tespitler	<ul style="list-style-type: none">- Okulların çevresinde bulunan ve öğrencilerin gelişimine katkı sağlayacak kurum ve kuruluşlarla yeterince etkileşim içinde olmaması,- Öğrenme etkinliklerinde öğrencilerin toplumsal kültürümüze yönelik kazanımları yeterince edinmemesi ve hedeflenen başarıyı gösteremeyen öğrencilerin yeterince desteklenememesi,- Okul bahçelerinin öğrencilerin sosyal ve kültürel gelişimini desteklemede yetersiz kalması,- Temel eğitim kurumlarına kaynak aktarımında okullar arası farklılıkların takip edileceği bir sistemin bulunmaması,- Şartları elverişsiz okul ve öğretmenlerin eğitim hizmetlerini yerine getirmekte zorlanması.									
İhtiyaçlar	<ul style="list-style-type: none">- İlgili kurum ve kuruluşlarla iş birliği çalışmaları,- Okul bahçelerinin öğrencilerin çok yönlü gelişimini destekleyecek şekilde tasarlanması ve dersler ile ders dışı etkinliklerin kültürel kazanımlarla desteklenmesi,- Okul ve mahalle spor kulüpleri ile bölgesel değişim programları ve şartları elverişsiz okulların öğrenci ve öğretmenlerinin desteklenmesi için finansman sağlanması,- Okullar arası farklılıkları tespit etmek ve kaynakları adaletli bir şekilde paylaşmak için sistem kurulması,- Hedeflenen başarıyı gösteremeyen öğrencilerin desteklenmesine yönelik mekanizmaların oluşturulması.									

Amaç-4:

Öğrencileri ilgi, yetenek ve kapasiteleri doğrultusunda hayata ve üst öğretime hazırlayan bir ortaöğretim sistemi ile toplumsal sorunlara çözüm getiren, ülkenin sosyal, kültürel ve ekonomik kalkınmasına katkı sunan öğrenciler yetiştirilecektir.

Hedef 4.1: Ortaöğretime katılım ve tamamlama oranları artırılabacaktır.

Amaç 4		Öğrencileri ilgi, yetenek ve kapasiteleri doğrultusunda hayata ve üst öğretime hazırlayan bir ortaöğretim sistemi ile toplumsal sorunlara çözüm getiren, ülkenin sosyal, kültürel ve ekonomik kalkınmasına katkı sunan öğrenciler yetiştirilecektir.								
Hedef 4.1		Ortaöğretime katılım ve tamamlama oranları artırılabacaktır.								
Performans Göstergeleri		Hedef Etkisi (%)	Başlangıç Değeri	2019	2020	2021	2022	2023	İzleme Sıklığı	Rapor Sıklığı
PG 4.1.1. 14-17 yaş grubu okullaşma oranı (%)										
PG 4.1.2. Örgün ortaöğretimde 20 gün ve üzeri devamsız öğrenci oranı (%)										
PG 4.1.3. Ortaöğretimde sınıf tekrar oranı (9. Sınıf) (%)										
PG 4.1.4. İkili eğitim kapsamındaki okullara devam eden öğrenci oranı (%)										
PG 4.1.5. Ortaöğretimde pansiyon doluluk oranı (%)										
Koordinatör Birim		Ortaöğretim Genel Müdürlüğü								
İş Birliği Yapılacak Birimler		DÖGM, MTEGM, ÖERHGM, ÖÖKGM, TTKB, DHGM, İEDB, ÖDSHGM, SGB.								
Riskler		- Yurtiçi nüfus hareketlerinin devam etmesi ve kentlere yaşanan göç, - Bölgeler arası gelişmişlik düzeyi ile sosyal ve ekonomik koşulların eşit olmaması, - Ortaöğretim çağındaki çocukların açık öğretim kurumlarına yöneliminin artması.								
Stratejiler	S 4.1.1	- Kız çocukları ile özel politika gerektiren gruplar başta olmak üzere diğer tüm öğrencilerin ortaöğretime katılımının artırılması, devamsızlık ve sınıf tekrarlarının azaltılmasına yönelik çalışmalar yapılacaktır.								
	S 4.1.2	- İkili eğitim kapsamındaki okulların sayısı azaltılacak ve yatılılık imkânlarının kalitesi iyileştirilecektir.								
Maliyet Tahmini		5.000.00 TL								
Tespitler		- Derslik yapımına yönelik yatırımların planlanmasında nüfus hareketleri ve projeksiyonların yeterince dikkate alınmaması, - Okul ve eğitim ortamının öğrencilerin kişisel, sosyal, sportif ve kültürel ihtiyaçlarını karşılamakta yetersiz olması, - Ortaöğretim kademesine gelen öğrencilerin talep ettikleri okul türüne yerleşmede sorunlar yaşaması, - Bazı öğrencilerin maddi imkânsızlıklar sebebiyle ortaöğretime devam edememesi.								
İhtiyaçlar		-- Okul aidiyetinin geliştirilmesi amacıyla ailelere yönelik bilgilendirme ve farkındalık programlarının düzenlenmesi, - Okul ortamının öğrenciler için çekici hale getirilebilmesi uygun tasarımlar yapılması ve buna yönelik finansmanın sağlanması, - Ortaöğretimde devamsızlık ve sınıf tekrarlarına sebep olan faktörlerin tespit edilmesi.								

Hedef 4.2: Ortaöğretim, değişen dünyanın gerektirdiği becerileri sağlayan ve değişimin aktörü olacak öğrenciler yetiştiren bir yapıya kavuşturulacaktır.

Amaç 4	Öğrencileri ilgi, yetenek ve kapasiteleri doğrultusunda hayata ve üst öğretime hazırlayan bir ortaöğretim sistemi ile toplumsal sorunlara çözüm getiren, ülkenin sosyal, kültürel ve ekonomik kalkınmasına katkı sunan öğrenciler yetiştirilecektir.									
Hedef 4.2	Ortaöğretim, değişen dünyanın gerektirdiği becerileri sağlayan ve değişimin aktörü olacak öğrenciler yetiştiren bir yapıya kavuşturulacaktır.									
Performans Göstergeleri	Hedefe Etkisi (%)	Başlangıç Değeri	2019	2020	2021	2022	2023	İzleme Sıklığı	Rapor Sıklığı	
PG 4.2.1. Yükseköğretime hazırlık ve uyum programı uygulayan okul oranı (%)										
PG 4.2.2. Ulusal ve uluslararası projelere katılan öğrenci oranı (%)										
PG 4.2.3. Tasarım-beceri atölyesi açılan okul oranı (%)										
PG 4.2.4. Toplumsal sorumluluk ve gönüllülük programlarına katılan öğrenci oranı (%)										
Koordinator Birim	Ortaöğretim Genel Müdürlüğü									
İş Birliği Yapılacak Birimler	DÖGM, MTEGM, ÖERHGM, ÖÖKGM, TTKB, DHGM, İEDB, ÖDSHGM, SGB.									
Riskler	<ul style="list-style-type: none"> - Esnek ve modüler programların uygulanmasını mümkün kılacak derslik imkânlarının sağlanamaması, - Planlanan çalışmalar neticesinde bazı öğretmenlerin istihdam fazlası duruma gelmesi - Okul ortamlarının beceri eğitimleri doğrultusunda düzenlenmesine yönelik maliyetin yüksek olması. 									
Stratejiler	S 4.2.1	- Ortaöğretimde öğrencilerin ilgi, yetenek ve mizaçlarına uygun esnek modüler bir program ve ders çizelgesi yapısına geçilecektir.								
	S 4.2.2	- Ortaöğretimde akademik bilginin beceriye dönüşmesi sağlanacaktır.								
	S 4.2.3	- Okullar arası başarı farkı azaltılacaktır.								
Maliyet Tahmini										
Tespitler	<ul style="list-style-type: none"> - Ortaöğretim kurumlarında ders çeşidinin ve haftalık zorunlu ders saatlerinin fazla olması ve derslerin proje uygulamalarıyla desteklenememesi, - Öğrencilerin ders dışı alanlardaki yeteneklerini geliştirmelerini sağlayacak imkânların kısıtlı olması, - İmkân ve koşulları bakımından bazı okullar dezavantajlı konumda olması. 									
İhtiyaçlar	<ul style="list-style-type: none"> - Ortaöğretimde ders çeşitliliği ve zorunlu ders saatleri azaltılarak beceri eğitimine yönelik imkânların oluşturulması, - Öğrencilerin yükseköğretime okul bünyesinde hazırlanma imkânlarının sağlanması, - Ortaöğretimde öğretmenlere yönelik beceri eğitimi konusunda hizmet içi eğitim sağlanması. 									

Hedef 4.3: Ülkemizin entelektüel sermayesini artırmak, medeniyet ve kalkınmaya destek vermek amacıyla fen ve sosyal bilimler liselerinin niteliği güçlendirilecektir.

Amaç 4	Öğrencileri ilgi, yetenek ve kapasiteleri doğrultusunda hayata ve üst öğretime hazırlayan bir ortaöğretim sistemi ile toplumsal sorunlara çözüm getiren, ülkenin sosyal, kültürel ve ekonomik kalkınmasına katkı sunan öğrenciler yetiştirilecektir.									
Hedef 4.3	Ülkemizin entelektüel sermayesini artırmak, medeniyet ve kalkınmaya destek vermek amacıyla fen ve sosyal bilimler liselerinin niteliği güçlendirilecektir.									
Performans Göstergeleri	Hedefe Etkisi (%)	Başlangıç Değeri	2019	2020	2021	2022	2023	İzleme Sıklığı	Rapor Sıklığı	
PG 4.3.1 Fen ve sosyal bilimler liselerinde yürütülen proje sayısı										
PG 4.3.2 Fen ve sosyal bilimler liseleri ile üniversiteler arasında imzalanan protokol sayısı										
PG 4.3.3 Fen ve sosyal bilimler liselerinde ders ve proje etkinliklerine katılan öğretim üyesi sayısı										
PG 4.3.4 Yükseköğretim kurumlarınca düzenlenen bilimsel etkinliklere katılan fen ve sosyal bilimler lisesi öğrenci oranı (%)										
Koordinatör Birim	Ortaöğretim Genel Müdürlüğü									
İş Birliği Yapılacak Birimler	DÖGM, ÖÖKGM, PGM, YIEGM, TEGM.									
Riskler	<ul style="list-style-type: none"> - Fen ve sosyal bilimler liseleri sayı ve kontenjanlarının artması, - Fen ve sosyal bilimler liselerinde öğrenim gören öğrencilerin ailelerinin yükseköğretime çok fazla değer atfetmesi, - Fen liselerinin temel bilimlere yönelik kuruluş amacından uzaklaşması, - Her üniversitenin eşit düzeyde araştırma olanaklarına sahip olmaması, - Fen ve sosyal bilimler liselerindeki öğrencilerin üniversite yerleşkelerine ulaşım imkânlarının sınırlılığı. 									
Stratejiler	S 4.3.1	- Fen ve sosyal bilimler liselerindeki öğretimin niteliği iyileştirilecektir.								
	S 4.3.2	- Fen ve sosyal bilimler liselerinin yükseköğretim kurumlarıyla iş birlikleri artırılacaktır.								
Maliyet Tahmini										
Tespitler	<ul style="list-style-type: none"> - Fen liselerinin üniversiteler ve teknokentlerde Ar-Ge faaliyetleri sürdüren teknoloji firmaları ile iş birliklerinin yetersiz olması, - Fen ve sosyal bilimler liselerinin haftalık ders dağılımlarının, bu okullardaki öğrencilerin çok yönlü gelişimini destekleyecek projelerle ilgilenmesine imkân vermemesi, - Fen ve sosyal bilimler liseleri öğretmen ve yöneticilerinin bu okulların amaçlarına uygun kıstaslar çerçevesinde seçilmemesi, - Üniversitelerce düzenlenen bilimsel etkinliklere fen ve sosyal bilimler liseleri öğrencilerinin yeterince katılım sağlamaması, - Fen ve sosyal bilimler liselerinin yükseköğretim kuruluşlarıyla iş birliğinin istenen seviyede olmaması. 									
İhtiyaçlar	<ul style="list-style-type: none"> - Fen liseleri ve teknoloji firmaları arasında iş birliklerinin artırılması, - Fen ve sosyal bilimler liselerine öğretmen ve yönetici seçiminde kıstasların geliştirilmesi, - Fen ve sosyal bilimler liselerinin haftalık ders saatlerinin azaltılması, - Fen ve sosyal bilimler liseleri ile üniversiteler arasında iş birliklerinin artırılması. 									

Hedef 4.4: Örgün eğitim içinde imam hatip okullarının niteliği artırılacaktır.

Amaç 4	Öğrencileri ilgi, yetenek ve kapasiteleri doğrultusunda hayata ve üst öğretime hazırlayan bir ortaöğretim sistemi ile toplumsal sorunlara çözüm getiren, ülkenin sosyal, kültürel ve ekonomik kalkınmasına katkı sunan öğrenciler yetiştirilecektir.									
Hedef 4.4	Örgün eğitim içinde imam hatip okullarının niteliği artırılacaktır.									
Performans Göstergeleri	Hedef Etkisi (%)	Başlangıç Değeri	2019	2020	2021	2022	2023	İzleme Sıklığı	Rapor Sıklığı	
PG 4.4.1. İmam hatip okullarında yaz okullarına katılan öğrenci sayısı										
PG 4.4.2. Yabancı dil dersi yılsonu puanı ortalaması	PG 4.4.2.1 Ortaokul									
	PG 4.4.2.2 Ortaöğretim									
PG 4.4.3. Yükseköğretim kurumları tarafından düzenlenen etkinliklere katılan öğrenci sayısı										
Koordinator Birim	Din Öğretimi Genel Müdürlüğü									
İş Birliği Yapılacak Birimler	DHGM, İEDB OGM, ÖYGGM, TTKB, YYEGM.									
Riskler	<ul style="list-style-type: none"> - Esnek ve modüler programların uygulanmasını mümkün kılacak derslik imkânlarının sağlanamaması, - Yaz okulu faaliyetlerinin yürütülmesi için finansman ihtiyacının yüksek olması, - Bilimsel etkinliklere katılım için maliyetlerin yüksek olması, - Yükseköğretim kurumlarının düzenlediği etkinliklerin ortaokul ve ortaöğretim düzeyinde olmaması. 									
Stratejiler	S 4.4.1	- İmam hatip okullarının öğretim programı ve ders yapısı güncellenecek, bu okullarda verilen yabancı dil eğitimi iyileştirilecektir.								
	S 4.4.2	- İmam hatip okulları ve yükseköğretim kurumları arasında iş birlikleri artırılacaktır.								
Maliyet Tahmini										
Tespitler	<ul style="list-style-type: none"> - Öğrencilerin Arapça yazma, okuma, dinleme ve konuşma alanlarında dil becerilerinin yetersiz olması, - Ders sayısı ve saatlerinin fazla olması, - Mevcut yapının modüler ve esnek olmaması, - Yükseköğretim kurumları ile imam hatip okulları arasındaki iş birliğinin istenen düzeyde olmaması. 									
İhtiyaçlar	<ul style="list-style-type: none"> - Arapça ders kitapları yazma, okuma, dinleme ve konuşma alanlarında tüm dil becerilerini geliştirecek materyal ihtiyacı, - Arapça başta olmak üzere yabancı dil öğretmenlerinin dil becerilerinin geliştirilmesi, - Yaz okulu faaliyetleri için finansman ihtiyacı, - Yükseköğretim düzeyinde yapılacak etkinliklere katılım için gerekli mali desteğin sağlanması, - Akademik koçluk sisteminin geliştirilmesi. 									

Amaç-5:

Özel eğitim ve rehberlik hizmetlerinin etkinliği artırılarak bireylerin bedensel, ruhsal ve zihinsel gelişimleri desteklenecektir.

Hedef 5.1: Öğrencilerin mizaç, ilgi ve yeteneklerine uygun eğitimi alabilmelerine imkân veren işlevsel bir psikolojik danışmanlık ve rehberlik yapılanması kurulacaktır.

Amaç 5		Özel eğitim ve rehberlik hizmetlerinin etkinliği artırılarak bireylerin bedensel, ruhsal ve zihinsel gelişimleri desteklenecektir.								
Hedef 5.1.		Öğrencilerin mizaç, ilgi ve yeteneklerine uygun eğitimi alabilmelerine imkân veren işlevsel bir psikolojik danışmanlık ve rehberlik yapılanması kurulacaktır.								
Performans Göstergeleri		Hedefe Etkisi (%)	Başlangıç Değeri	2019	2020	2021	2022	2023	İzleme Sıklığı	Rapor Sıklığı
PG 5.1.1. Rehberlik öğretmenlerinden mesleki gelişime yönelik hizmet içi eğitime katılanların oranı (%)		40	%33	%35	%37	%40	%42	%45	6 Ay	6 Ay
PG 5.1.2. İşlevsel Psikolojik Danışmanlık ve Rehberlik sisteminin öğrenciye etkisi (%)		60	%0	%10	%30	%40	%50	%70	6 Ay	6 Ay
Koordinatör Birim		Özel Eğitim ve Rehberlik Hizmetleri Genel Müdürlüğü								
İş Birliği Yapılacak Birimler		TEGM, OGM, MTEGM, DÖGM, ÖÖKGM, HBÖGM, ÖYGGM, BİDB.								
Riskler		- Mezunları izleyecek etkin mekanizmaların olmaması, - Sınıf rehber öğretmeni olarak görevlendirilen öğretmenlerin rehberlik hizmetlerine yönelik bilgi eksikliği, - Öğrencinin yakın çevresinin öğrencinin ilgi ve yeteneklerine uygun olmayan beklentilerinin olumsuz etkileri.								
Stratejiler		S 5.1.1	- Psikolojik danışmanlık ve rehberlik hizmetleri ihtiyaçlara yönelik olarak yeniden yapılandırılacaktır.							
Maliyet Tahmini		8.000.00 TL								
Tespitler		- RAM ve okullar arasında yeterli düzeyde iş birliği olmaması, - Kariyer rehberlik sistemlerinde mezunlara ilişkin izlemelerin yetersiz kalması, - Mezunların izlenmesine ilişkin diğer kurum ve kuruluşlarla iş birliklerinin yetersiz olması.								
İhtiyaçlar		- Mezunları da kapsama alacak etkin bir kariyer rehberlik sisteminin kurulması, - RAM'ların yeniden yapılandırılması, - Rehberlik öğretmenlerine yönelik hizmet içi eğitimlerin düzenlenmesi.								

Hedef 5.2: Özel eğitim ihtiyacı olan bireyleri akranlarından soyutlamayan ve birlikte yaşama kültürünü güçlendiren eğitimde adalet temelli yaklaşım modeli geliştirilecektir.

Amaç 5	Özel eğitim ve rehberlik hizmetlerinin etkinliği artırılarak bireylerin bedensel, ruhsal ve zihinsel gelişimleri desteklenecektir.									
Hedef 5.2	Özel eğitim ihtiyacı olan bireyleri akranlarından soyutlamayan ve birlikte yaşama kültürünü güçlendiren eğitimde adalet temelli yaklaşım modeli geliştirilecektir.									
Performans Göstergeleri	Hedefe Etkisi (%)	Başlangıç Değeri	2019	2020	2021	2022	2023	İzleme Sıklığı	Rapor Sıklığı	
PG 5.2.1 Kaynaştırma/bütünleştirme uygulamaları ile ilgili hizmet içi eğitim verilen öğretmen sayısı	20	%5	%10	%15	%20	%25	%30	6 ay	6 ay	
Koordinatör Birim	Özel Eğitim ve Rehberlik Hizmetleri Genel Müdürlüğü									
İş Birliği Yapılacak Birimler	TEGM, OGM, MTEGM, DÖGM, ÖÖKGM, HBÖGM, İEDB, BİDB, SGB, PGM.									
Riskler	<ul style="list-style-type: none"> - Öğrencilerin eğitsel değerlendirme ve tanılamalarında alan taramasının yetersiz olması, - Özel eğitim konusunda öğretmenlerin ve velilerin bilgi ve farkındalığının az olması, - RAM'ların yönlendirme kararlarına yapılan itirazlar, - Tüm okulların engelli öğrencilerimizin kullanımına uygun olmaması, - Kaynaştırma, bütünleştirme uygulamaları yoluyla eğitim hakkında yeterli düzeyde bilgi sahibi olunmaması. 									
Stratejiler	S 5.2.1	-Özel eğitim ihtiyacı olan öğrencilere yönelik hizmetlerin kalitesi artırılabacaktır.								
	S 5.2.2	-Başta özel eğitime ihtiyaç duyan bireylerin kullanımına uygun olmak üzere okul ve kurumların fiziki imkânları								
	S 5.2.3	-Küçük onarım ve donatım hizmetleriyle okul ve kurumların fiziki imkânları ihtiyaçlar doğrultusunda iyileştirilecektir.								
Maliyet Tahmini	3.000.00 TL									
Tespitler	<ul style="list-style-type: none"> - Yerel yönetimlerin yeterli düzeyde özel eğitim merkezi kurmamış olması, - Mevcut okulların engelli öğrencilerimizin kullanımına uygun olmaması, - Okul binalarının arsa sorunları nedeniyle çok katlı olarak yapımına devam edilmesi, - Kaynaştırma/bütünleştirme uygulamaları yoluyla eğitim hakkında yeterli düzeyde bilgi sahibi olunmaması. 									
İhtiyaçlar	<ul style="list-style-type: none"> - Yeni okul yerleri planlanırken özellikle temel eğitimde tek katlı okul binaları planlanması, - Mevcut okulların tümünün özel eğitime ihtiyaç duyan öğrencilere göre düzenlenmesi, - Eğitsel değerlendirme ve tanılama için tarama faaliyetlerinin ve kapsamının artırılması, - Özel eğitim okullarında alan mezunu öğretmen ihtiyacının giderilmesi, - Özel teşebbüs ile yerel yönetimlerin desteklerinin artırılması için çeşitli teşviklerin sağlanması. 									

Hedef 5.3: Ülkemizin kalkınmasında önemli bir kaynak niteliğinde bulunan özel yetenekli öğrencilerimiz, akranlarından ayrıştırılmadan doğalarına uygun bir eğitim yöntemi ile desteklenecektir.

Amaç 5	Özel eğitim ve rehberlik hizmetlerinin etkinliği artırılarak bireylerin bedensel, ruhsal ve zihinsel gelişimleri desteklenecektir.									
Hedef 5.3	Ülkemizin kalkınmasında önemli bir kaynak niteliğinde bulunan özel yetenekli öğrencilerimiz, akranlarından ayrıştırılmadan doğalarına uygun bir eğitim yöntemi ile desteklenecektir.									
Performans Göstergeleri	Hedefe Etkisi (%)	Başlangıç Değeri	2019	2020	2021	2022	2023	İzleme Sıklığı	Rapor Sıklığı	
PG 5.3.1 Bilim ve sanat merkezleri grup tarama uygulaması yapılan öğrenci oranı (%)	20	%7	%10	%13	%15	%18	%20	6 Ay	6 Ay	
PG 5.3.2 Bilim ve sanat merkezi öğrencilerinin programlara devam oranı (%)	20	%95	%95	%96	%96	%97	98	6 Ay	6 Ay	
PG 5.3.3 Öğretim kademelerinde özel yeteneklilere yönelik açılan destek eğitim odalarında derslere katılan öğrenci sayısı	15	4555	5300	6250	7300	8650	10000	6 Ay	6 Ay	
Koordinatör Birim	Özel Eğitim ve Rehberlik Hizmetleri Genel Müdürlüğü									
İş Birliği Yapılacak Birimler	TEGM, OGM, DÖGM, ÖÖKGM, HBÖGM, BİDM, ÖDSHGM, YEĞİTEK.									
Riskler	<ul style="list-style-type: none"> - Tüm öğrencilerin tarama sistemine dâhil edilmesinin zorluğu, - Özgün zekâ testlerinin maliyetli olması ve üretilmesinde sıkıntılar yaşanması, - Özel sektörün tarama, tanılama ve eğitim konusunda yatırım yapmaması, - Özel yeteneklilerin eğitimine ilişkin toplumsal duyarlılığın az olması. 									
Stratejiler	S 5.3.1	- Özel yeteneklilere yönelik kurumsal yapı ve süreçler iyileştirilecektir.								
	S 5.3.2	- Özel yeteneklilere yönelik tanılama ve değerlendirme araçları daha ileri seviyeye taşınacaktır.								
Maliyet Tahmini	5.000.000 TL									
Tespitler	<ul style="list-style-type: none"> - Tarama hizmetlerinin yaygın olmaması, - Bilim ve sanat merkezlerinin kurumsal yapısının ve sayısının yetersiz olması, - Özel yeteneklilere yönelik tanılama ve değerlendirme araçlarının yetersiz olması, - Okullarda tasarım ve beceri atölyelerinin sayısının yetersiz olması, - Özel yeteneklilere yönelik öğrenme ortamları, ders yapıları ve materyallerinin geliştirme çalışmalarının yetersiz olması. 									
İhtiyaçlar	<ul style="list-style-type: none"> - Bilim ve sanat merkezleri kurulması ve kurumsal yapısının yeniden kurgulanması, - Tarama hizmetlerinin yaygınlaştırılması, - Özgün zekâ ve yetenek testleri geliştirilmesi ve yurt dışında geliştirilmiş ölçeklerin kültürel uyum çalışmaları yapılması için kaynak ihtiyacı, - Ölçek geliştirme çalışmaları için nitelikli hizmet içi ve sertifika eğitimlerinin düzenlenmesi, - Özel yeteneklilere yönelik öğrenme ortamları, ders yapıları ve materyallerinin geliştirilmesinde özel teşebbüsün katkılarının artırılması için iş birliği yapılması. 									

Amaç-6:

Mesleki ve teknik eğitim ve hayat boyu öğrenme sistemleri toplumun ihtiyaçlarına ve işgücü piyasası ile bilgi çağının gereklerine uygun biçimde düzenlenecektir.

Hedef 6.1: Mesleki ve teknik eğitime atfedilen değer ve erişim imkânları artırılacaktır.

Amaç 6		Mesleki ve teknik eğitim ve hayat boyu öğrenme sistemleri toplumun ihtiyaçlarına ve işgücü piyasası ile bilgi çağının gereklerine uygun biçimde düzenlenecektir.								
Hedef 6.1		Mesleki ve Teknik eğitime atfedilen değer ve erişim imkânları artırılacaktır.								
Performans Göstergeleri		Hedef Etkisi (%)	Başlangıç Değeri	2019	2020	2021	2022	2023	İzleme Sıklığı	Rapor Sıklığı
PG 6.1.1 İşletmelerin ve mezunların mesleki ve teknik eğitime ilişkin memnuniyet oranı(%)	İşletmelerin memnuniyet oranı (%)									
	Mezunların memnuniyet oranı (%)									
PG 6.1.2 Kariyer rehberliği kapsamında Genel Beceri Test Seti uygulanan öğrenci sayısı										
PG 6.1.4 Özel burs alan mesleki ve teknik ortaöğretim öğrenci sayısı										
PG 6.1.5 Önceki öğrenmelerin tanınması kapsamında düzenlenen belge sayısı										
Koordinatör Birim	Mesleki ve Teknik Eğitim Genel Müdürlüğü									
İş Birliği Yapılacak Birimler	HBÖGM, ÖERHGM, TEGM, YEĞİTEK, ÖÖKGM.									
Riskler	<ul style="list-style-type: none">- Mesleki ve teknik eğitime ve bazı mesleklere yönelik toplumda olumsuz bakış açısının devam etmesi ve yükseköğretime atfedilen değerlerin fazla olması,- Sektörün mesleki ve teknik eğitim mezunlarını istihdam etmede isteksiz davranması,- Yükseköğretime geçişte uygulanan yöntemlerin, alanın devamı niteliğindeki yükseköğretim programlarına devamı sağlamaması,- Mesleki ve teknik eğitime erişim imkânlarının artırılması ile ilgili paydaşların beklenen desteği vermemesi,- Yan dal yapmak için hedef kitlenin istekli olmaması.									
Stratejiler	S 6.1.1	- Mesleki ve teknik eğitimde kariyer rehberliği etkin bir hale getirilecek mesleki ve teknik eğitimin görünürlüğü artırılacaktır.								
Maliyet Tahmini										
Tespitler	<ul style="list-style-type: none">- Toplumdaki olumsuz mesleki ve teknik eğitim algısı,- Toplumda bazı mesleklere yönelik olumsuz algı bulunması ve buna bağlı olarak yükseköğretime daha fazla değer atfedilmesi,- Mesleki ve teknik eğitimin tanınırlığının yeterli düzeyde olmaması,- Mesleki ve teknik eğitimde rehberlik ve yönlendirme faaliyetlerinin standart ölçme araçlarıyla tespit edilen ilgi ve becerilere dayanmaması,- Mesleki ve teknik eğitimde program bazında esnek geçişlere ve farklı mesleklere yönelik becerilerin kazanılmasına imkân verecek bir yapının olmaması.									
İhtiyaçlar	<ul style="list-style-type: none">- Mesleki ve teknik eğitimin tanıtımına yönelik medya araçlarının hazırlanması için mali kaynak sağlanması,- Mesleki ve teknik eğitime ve mesleklere yönelik tanıtım çalışmaları için iş birlikleri geliştirilmesi,- Mesleki ve teknik eğitimin tanıtımı için sergi, fuar ve yarışmaların düzenlenmesi için mali kaynak sağlanması,- Yetenekleri tespit etmekte kullanılacak testlerin uygulanması için iş birliğinin geliştirilmesi,- Mesleki ve teknik eğitime erişim imkânlarının artırılması için iş birliklerinin geliştirilmesi.									
Eylemler	6.1.1.4	Uluslararası koruma ve geçici koruma altındaki öğrencilerin ortaokul ve liseye geçişleri arttırılacak ,bu öğrenciler ilgi ve yeteneklerine göre mesleki ve teknik eğitime yönlendirilecektir.								

Hedef 6.2: Mesleki ve teknik eğitimde yeni nesil öğretim programları geliştirilecek altyapı iyileştirilecektir.

Amaç 6	Mesleki ve teknik eğitim ve hayat boyu öğrenme sistemleri toplumun ihtiyaçlarına ve işgücü piyasası ile bilgi çağının gereklerine uygun biçimde düzenlenecektir.									
Hedef 6.2	Mesleki ve teknik eğitimde yeni nesil öğretim programları geliştirilecek, beşeri ve fiziki altyapı iyileştirilecektir.									
Performans Göstergeleri	Hedefe Etkisi (%)	Başlangıç Değeri	2019	2020	2021	2022	2023	İzleme Sıklığı	Rapor Sıklığı	
PG 6.2.5 Gerçek iş ortamlarında mesleki gelişim faaliyetlerine katılan öğretmen sayısı										
Koordinatör Birim	Mesleki ve Teknik Eğitim Genel Müdürlüğü									
İş Birliği Yapılacak Birimler	HBÖGM OGM, ÖÖKGM, TTKB, ABDİGM, DHGM, ÖYGGM, İEDB.									
Riskler	<ul style="list-style-type: none">- Öğretim programlarının güncellenmesine temel oluşturacak sektör taleplerinin değişimi ve teknolojiye gelişmelerin çok hızlı olması,- Bireysel öğrenme materyallerini güncellemek veya hazırlamak için yeterli başvuru yapılmaması,- Eğitimi yapılan meslek alanındaki teknolojinin değişim hızının yüksek olması,- Öğretmen eğitimlerine yönelik iş birlikleri için ilgili tarafların beklenen desteği sağlamaması,- Uluslararası hareketlilik programlarının kontenjanlarının azalması.									
Stratejiler										
	S 6.2.3	- Öğretmenlerin mesleki gelişimleri desteklenecek ve hizmet içi eğitimler gerçek iş ortamlarında yapılacaktır.								
Maliyet Tahmini										
Tespitler	<ul style="list-style-type: none">- Mesleki ve teknik eğitim öğretim programlarının sektör talepleri ve gelişen teknolojinin gerekleriyle yeterince uyumlu olmaması,- Alan eğitiminin ortaöğretim ikinci yılında başlamasının öğrencilerin mesleki ve teknik eğitime yönelik motivasyonunu olumsuz etkilemesi,- Mesleki ve teknik eğitimde atölye ve laboratuvar öğretmenlerinin meslek alanlarıyla ilgili bilgi ve becerilerini güncel tutacakları imkânların yetersiz olması,- Öğrencilerin beceri gelişimine destek olan döner sermaye faaliyetlerinin mevcut vergilendirme sisteminden olumsuz etkilenmesi ve gelirlerin eğitim alt yapısı için doğrudan kullanılamaması.									
İhtiyaçlar	<ul style="list-style-type: none">- Sektör talepleri ve teknolojik gelişmeler doğrultusunda ilgili kurum ve kuruluşlarla iş birliğinin geliştirilmesi,- Yeni oluşturulan alan ve dallar ile güncellenen programlara yönelik öğretmen eğitimlerinin gerçekleştirilmesi,- Güncellenen öğretim programları doğrultusunda malzeme, araç, gereç ve donanım sağlanması,- Öğretmenlerin hizmet içi eğitimlerinin iş ortamında yapılması için iş birlikleri,- Döner sermaye faaliyetlerinin artırılması için mevzuat düzenlemesi.									
Eylemler	6.2.1.4	-Mesleki ve teknik eğitim kurumlarının atölye ve laboratuvarları modernize edilerek günümüzün eğitim istihdam ihtiyaçlarına uygun hale getirilecektir.								

Hedef 6.3: Mesleki ve teknik eğitim-istihdam-üretim ilişkisi güçlendirilecektir.

Amaç 6	Mesleki ve teknik eğitim ve hayat boyu öğrenme sistemleri toplumun ihtiyaçlarına ve iş gücü piyasası ile bilgi çağının gereklerine uygun biçimde düzenlenecektir.									
Hedef 6.3	Mesleki ve teknik eğitim-istihdam-üretim ilişkisi güçlendirilecektir.									
Performans Göstergeleri	Hedef Etkisi (%)	Başlangıç Değeri	2019	2020	2021	2022	2023	İzleme Sıklığı	Rapor Sıklığı	
PG 6.3.1 Organize sanayi bölgelerinde bulunan mesleki ve teknik ortaöğretim kurumu sayısı										
PG 6.3.2 Sektörle iş birliği kapsamında yapılan protokol sayısı										
PG 6.3.3 Buluş, patent ve faydalı model başvurusu yapan mesleki ve teknik eğitim kurumu öğrencisi ve öğretmeni sayısı										
Koordinatör Birim	Mesleki ve Teknik Eğitim Genel Müdürlüğü									
İş Birliği Yapılacak Birimler	DHGM, ÖÖKGM, ABDİGM, BİDB, HBÖGM.									
Riskler	<ul style="list-style-type: none"> - Eğitim-istihdam ve üretim ilişkisinin güçlendirilmesinde rol sahibi olacak tarafların beklenen desteği sağlamaması, - Teknolojinin çok hızlı bir şekilde gelişmesi ve sektörün taleplerinin değişken olması, - Yurt dışında yatırım yapılan iş alanlarına yönelik beklentilerin tespit edilememesi, - Diplomatik ve yapısal engeller, - Savunma sanayi sektörünün projelerinin genellikle gizlilik arz etmesi. 									
Stratejiler	S 6.3.1	- Mesleki ve teknik eğitim kurumları ile sektör arasında iş birliği artırılacaktır.								
	S 6.3.2	- Yurt dışında yatırım yapan iş insanlarının ihtiyaç duyduğu meslek elemanları yetiştirilecektir.								
	S 6.3.3	- Yerli ve millî savunma sanayinin ihtiyaç duyduğu nitelikli insan gücü yetiştirilecektir.								
Maliyet Tahmini										
Tespitler	<ul style="list-style-type: none"> - Sektör liderleri, organize sanayi bölgeleri ve Ar-Ge merkezlerinin mesleki ve teknik eğitimle olan etkileşiminin beklenen seviyede olmaması, - Yerelde yapılan iş birliklerinin merkezi düzeyde takip edilememesi, - Mesleki ve teknik eğitimde politika belirleme ve karar alma süreçlerinde sektör temsilcilerinin yer almada isteksiz olması, - Ülkemizde savunma sanayi alanında yaşanan gelişmelere paralel olarak mesleki ve teknik eğitim ihtiyacı doğması, - Gelişen teknolojinin birçok meslek alanında köklü değişikliklere sebep olması ve yeni mesleklerin ortaya çıkması. 									
İhtiyaçlar	<ul style="list-style-type: none"> - Mesleki ve teknik eğitimde eğitim-üretim ve istihdam ilişkisinin güçlendirilmesi için ilgili taraflarla iş birlikleri, - Özel sektörün mesleki ve teknik eğitim okul açmasının teşviki için finansman, - Mesleki ve teknik eğitimde yapılan iş birliklerinin merkezi düzeyde takip edilmesi için elektronik sistem, - Farklı ülkelerle mesleki ve teknik eğitim alanında iş birliği çalışmaları için ilgili kurumların desteğinin sağlanması, - Savunma sanayi alanında faaliyet gösteren kurum ve firmalarla iş birliklerinin geliştirilmesi, 									

Hedef 6.4: Bireylerin iş ve yaşam kalitelerini yükseltmek amacıyla hayat boyu öğrenme katılım ve tamamlama oranları artırılacaktır.

Amaç 6	Mesleki ve teknik eğitim ve hayat boyu öğrenme sistemleri toplumun ihtiyaçlarına ve işgücü piyasası ile bilgi çağının gereklerine uygun biçimde düzenlenecektir.									
Hedef 6.4	Bireylerin iş ve yaşam kalitelerini yükseltmek amacıyla hayat boyu öğrenme katılım ve tamamlama oranları artırılacaktır.									
Performans Göstergeleri	Hedefe Etkisi (%)	Başlangıç Değeri	2019	2020	2021	2022	2023	İzleme Sıklığı	Rapor Sıklığı	
PG 6.4.1 Hayat boyu öğrenmeye katılım oranı (%)										
PG 6.4.2 Hayat boyu öğrenme kapsamındaki kursları tamamlama oranı (%)										
PG 6.4.3 Hayat boyu öğrenme kurslarından yararlanma oranı (%)										
PG 6.4.4 Reyhanlı'daki geçici koruma altındaki 5-17 yaş grubundaki yabancı öğrencilerin okullaşma oranı (%)										
Koordinatör Birim	Hayat Boyu Öğrenme Genel Müdürlüğü									
İş Birliği Yapılacak Birimler	ÖÖKGM, TTKB, DÖGM, MTEGM, OGM, ÖDSHGM, TEGM, DHGM, YEĞİTEK.									
Riskler	<ul style="list-style-type: none"> - Bireylerin hayat boyu öğrenmenin kapsamı konusunda yeterli farkındalığa sahip olmaması, - Hayat boyu öğrenme kapsamında katılım sağlanan kursların bireylerin mesleki kariyerlerinde dikkate alınmaması, - Geçici koruma altındaki nüfusun yoğun olarak yaşadığı şehirlerde eğitim ortamlarının yetersiz oluşu, - Ailelerin eğitim olanakları ve Türkçeyi öğrenme hususunda farkındalıkları yeterli düzeyde olmayışı. 									
Stratejiler	S 6.4.1	- Hayat boyu öğrenme programlarına katılım ve tamamlama oranlarının artırılması sağlanacak ve ilçemizde geçici koruma altında bulunan yabancıların çocuklarının eğitim ve öğretime erişim imkânları artırılacaktır.								
Maliyet Tahmini										
Tespitler	<ul style="list-style-type: none"> - Hayat boyu öğrenme kapsamında yeterli düzeyde uzaktan eğitim veya e-sertifika çalışması bulunmaması, - Bireylerin hayat boyu öğrenme kapsamında verilen kurslara katılım oranlarının az olması, - Geçici koruma altındaki nüfusun yoğun olarak yaşadığı şehirlerde eğitim ortamlarının yetersiz kalması, - Ailelerin eğitim olanakları ve Türkçeyi öğrenme hususunda farkındalıkları yeterli düzeyde değildir ve bazı bölgelerde çocukların resmi okullara kayıt edilmesi hususunda direnç göstermesi, - Özellikle lise çağındaki öğrenciler aile ekonomisine katkı sağlamak amacıyla çeşitli sektörlerde çalışması. 									
İhtiyaçlar	<ul style="list-style-type: none"> - Başta çocuk ve kadına yönelik olmak üzere şiddetle mücadele bağlamında farkındalık eğitimleri düzenlenmesi, - Uzaktan eğitim modelleri için sistem ve altyapı oluşturulması, - Hayat boyu öğrenme süreçlerine yönelik toplumsal farkındalığa ilişkin çalışmalar yapılması, - Ülkemizde bulunan geçici koruma altındaki öğrencilerin eğitime erişimlerinin artırılmasına yönelik politika, strateji ve mevzuat geliştirme ve güncelleştirme çalışmaları hızlandırılması, - Uluslararası kurum kuruluşların finansal olarak desteğinin sağlanması. 									

Amaç 7:

Ülkemizdeki standartlar gözetilerek ilçemizdeki okullarımız için destekleyici bir özel öğretim yapısına geçilecektir.

Hedef 7.1: Özel öğretime devam eden öğrenci oranları artırılarak özel öğretim kurumlarının yönetim ve teftiş yapısı güçlendirilecektir.

Amaç 7		Ülkemizdeki standartlar gözetilerek ilçemizdeki okullarımız için destekleyici bir özel öğretim yapısına geçilecektir.								
Hedef 7.1		Özel öğretime devam eden öğrenci oranları artırılarak özel öğretim kurumlarının yönetim ve teftiş yapısı güçlendirilecektir.								
Performans Göstergeleri		Hedefe Etkisi (%)	Başlangıç Değeri	2019	2020	2021	2022	2023	İzleme Sıklığı	Rapor Sıklığı
PG 7.1.1 Özel okul öncesi eğitim okullarında bulunan öğrencilerin oranı (%)										
PG 7.1.2 Özel ilkokullarda bulunan öğrencilerin oranı (%)										
PG 7.1.3 Özel ortaokullarda bulunan öğrencilerin oranı (%)										
PG 17.1.4 Özel ortaöğretim okullarında bulunan öğrencilerin oranı (%)										
Koordinator Birim		Özel Öğretim Kurumları Genel Müdürlüğü								
İş Birliği Yapılacak Birimler		TKB, SGB, BİDB.								
Riskler		- Özel okullar ile resmi okullar arasında ve bölgeler bazında başarı düzeylerinin farklı olması, - Mevcut mevzuat düzenlemelerinin özel öğretimle ilgili yeterli esnekliği sağlamaması.								
Stratejiler	S 7.1.1	-Özel öğretim kurumlarındaki teftiş ve rehberlik çalışmaları öğrenmeyi geliştirme odaklı bir yapıya dönüştürülecek ve bürokrasi azaltılacaktır.								
	S 7.1.2	-Özel öğretim kurumlarında tümüyle yeni model ve programlar, akreditasyon koşulları dikkate alınarak yeni pilot okullar şeklinde yapılandırılacaktır.								
	S 7.1.3	-Özel sektörün eğitim yatırımlarını desteklemek amacıyla yasal düzenleme yapılacak ve tedbir mekanizmaları geliştirilecektir.								
Maliyet Tahmini										
Tespitler		- Özel öğretim kurumlarıyla ilgili iş ve işlemlerin uzun sürmesi, - Özel öğretim kurumlarına yönelik denetim ve teftiş süreçlerinin yetersiz olması, - Milletlerarası özel öğretim kurumları ve bu kurumlara devam eden öğrencilerin Bakanlığımız MEBBİS, e-Okul, e-Özel sistemlerinde kayıt altına alınacağı bir modülün olmaması, - Özel öğretim kurumlarına devam eden öğrenci oranlarının gelişmiş ülkeler ile kıyaslandığında düşük olması.								
İhtiyaçlar		- Özel öğretim alanına ilişkin mevzuatın yeniden düzenlenmesi, - Özel öğretim kurumlarına devam eden öğrencilerin oranını artıracak çalışmalar yapılması, - Özel sektörün eğitim yatırımlarını desteklemek amacıyla yasal düzenleme yapılması ve tedbir mekanizmaları geliştirilmesi, - Milletlerarası özel öğretim kurumlarının ve bu kurumlara devam eden öğrencilerin Bakanlığımız MEBBİS, e-Okul, e-Özel sistemlerine entegre edilmesi.								
Eylemler	7.1.2.3	-Erken çocukluk dönemi bakım ve eğitim hizmeti veren kurumların sayıları arttırılacak ve hizmet sunum modelleri çeşitlendirilecek ,denetimleri arttırılacaktır.								

Hedef 7.2: Sertifika eğitimi veren kurumların niteliğini artırmaya yönelik düzenlemeler yapılacaktır.

Amaç 7	Uluslararası standartlar gözetilerek tüm okullarımız için destekleyici bir özel öğretim yapısına geçilecektir.									
Hedef 7.2	Sertifika eğitimi veren kurumların niteliğini artırmaya yönelik düzenlemeler yapılacaktır.									
Performans Göstergeleri	Hedefe Etkisi (%)	Başlangıç Değeri	2019	2020	2021	2022	2023	İzleme Sıklığı	Rapor Sıklığı	
PG 7.2.1. Uzaktan eğitim veren özel öğretim kurumlarından sertifika alan kişi sayısı	50	15	20	25	30	35	38	6 Ay	6 Ay	
Koordinatör Birim	Özel Öğretim Kurumları Genel Müdürlüğü									
İş Birliği Yapılacak Birimler	TTKB, MTEGM, HBÖGM, ÖERHGM.									
Riskler	- Uzaktan eğitim veya yüz yüze eğitim ile verilecek eğitim alanlarına ilişkin meslek standartlarının belirlenmemiş olması, - Uzaktan eğitim yöntemine ilişkin öğretmen ve kursiyerlerde yeterli farkındalık olmaması, - Uzaktan eğitim yöntemine kursiyerlerden yeterli talep olmaması.									
Stratejiler	S 7.2.1	-Özel çeşitli kurslar ile özel eğitim ve rehabilitasyon merkezlerinde verilen eğitimin niteliğini artırmaya yönelik çalışmalar yapılacaktır.								
Maliyet Tahmini										
Tespitler	- Bakanlığımızdan izin almadan eğitim veren uzaktan eğitim kurumları bulunması, - Uzaktan eğitim verilebilecek eğitim alanlarına ilişkin meslek standartlarının belirlenmemiş olması, - Özel eğitim ve rehabilitasyon merkezlerinden hizmet alanların devam takibi ile eğitim hizmetinin kalitesinin denetiminin etkin olarak yürütülememesi.									
İhtiyaçlar	- Uzaktan eğitim yöntem ve sürecine ilişkin mevzuat düzenlemeleri, - Uzaktan eğitim yöntem ve sürecine ilişkin altyapı düzenlemeleri, - Özel motorlu taşıt sürücülerinin kurslarının eğitim ve sınav standartlarının yükseltilmesi, - Programların uluslararası meslek standartlarına göre düzenlenmesi, - Özel eğitim ve rehabilitasyon merkezlerinde devam durumu ve eğitim kalitesinin izlenmesine yönelik düzenleme yapılması.									

V. BÖLÜM

MALİYETLENDİRME:

2019-2023 Stratejik Planı Faaliyet/Proje Maliyetlendirme Tablosu

Kaynak Tablosu	2019	2020	2021	2022	2023	Toplam
Genel Bütçe	0	0	0	0	0	0
Valilikler ve Belediyelerin Katkısı	3000	5000	6000	7000	8000	29000
Diğer (Okul Aile Birlikleri)	100.000	120.000	140.000	150.000	170.000	680.000
TOPLAM	103.000	125.000	146.000	157.000	178.000	709.000

VI. BÖLÜM

İZLEME VE DEĞERLENDİRME:

Okulumuz Stratejik Planı izleme ve değerlendirme çalışmalarında 5 yıllık Stratejik Planın izlenmesi ve 1 yıllık gelişim planının izlenmesi olarak ikili bir ayrıma gidilecektir.

Stratejik planın izlenmesinde 6 aylık dönemlerde izleme yapılacak denetim birimleri, il ve ilçe millî eğitim müdürlüğü ve Bakanlık denetim ve kontrollerine hazır halde tutulacaktır.

Yıllık planın uygulanmasında yürütme ekipleri ve eylem sorumlularıyla aylık ilerleme toplantıları yapılacaktır. Toplantıda bir önceki ayda yapılanlar ve bir sonraki ayda yapılacaklar görüşülüp karara bağlanacaktır.



EKLER:

Öğretmen, öğrenci ve veli anket örnekleri klasör ekinde olup okullarınızda uygulanarak sonuçlarından paydaş analizi bölümü ve sorun alanlarının belirlenmesinde yararlanabilirsiniz.